

Kommentarer till:

Widmark, C., Kortfattade kommentarer, reflektioner och möjliga förbättringar av kursen svensk och internationell skogspolitik, SG0102, vt 2012, samt ekonomisk redovisning.

Kommentator:

Peter Lohmander 120529

Inledning:

Tack för det dokument som jag nedan kommenterar, vilket jag fick en papperskopia av denna dag. Jag börjar här nedan med att rekapitulera en central del av den utvärdering som jag skrev och förmedlade till kursens samverkande lärare och utbildningsansvariga vid fakulteten för skogsvetenskap 120515. Jag gör detta för att ge läsaren till detta dokument en bred ingång till, alternativt ”utvidgade perspektiv på”, internationell skogspolitik. Jag konstaterar också att min skrivelse (nedan) inte har inkluderats eller refererats i det nu aktuella dokumentet. Eftersom jag har medverkat i kursen internationell skogspolitik under sex år, gett föreläsningar och lett exkursioner till 14 länder, så finns anledning för läsaren att förmoda att jag har ett ganska brett perspektiv på internationell skogspolitik.

DEL 1.

Utvidgade perspektiv på ”Internationell Skogspolitik” 2012

Av Peter Lohmander 120515

Generellt:

Internationell Skogspolitik är som namnet antyder av mycket stor betydelse för vår planets framtida utveckling. Kursen ska ju handla om hur vi rationellt kan och bör se till att Jordens skogar uthålligt kan nyttjas och den levande naturen samtidigt bevaras.

Internationell skogspolitik kommer dessutom automatiskt in på internationell handel, samhällsskick och styrning i olika länder, internationella förhållanden i stort, industriell utveckling, energifrågor, infrastruktur, välståndsutveckling, migration, befolkningsfrågor o.s.v..

Det finns ingen annan kurs som på ett sammanhängande och ekonomiskt förankrat sätt behandlar dessa frågor, vilka alla är av mycket stor betydelse för världens fredliga framtida utveckling.

Kursen Internationell Skogspolitik är därför mycket välmotiverad.

Konkreta frågor:

Världens skogar är mycket olikformigt fördelade. Styrningsprinciperna i de olika länder som har dessa skogar inom sina territorier är också väldigt olika. Det är uppenbarligen av mycket stor betydelse att kursen i första hand fokuserar intresset och resurserna till de regioner där de största skogsresurserna finns, där skogen är (och kan komma att bli) av särskild betydelse för samhället, o.s.v..

Då blir det automatiskt uppenbart att exempelvis Ryssland är av mycket stor betydelse att bevaka. Ryssland är nämligen världens i särklass största skogsland. Virkesförrådet är ca 25.5 gånger högre än i Sverige och 37 gånger högre än i Finland. (Sverige och Finland är trots detta "stora skogsländer" i jämförelse med de flesta andra nationer.) Dessutom ligger Ryssland i Sveriges närområde, vilket ytterligare motiverar studier av just Rysslands skogspolitik. All skog i Ryssland ägs av staten. Detta är också väldigt skogspolitiskt intressant i jämförelse med Sverige, där ca halva skogsarealen ingår i förhållandevis små privata skogsfastigheter.

Finland och Norge är också viktiga länder att satsa resurser på inom denna kurs. Dessa ligger nära, har liknande produktionsförutsättningar och är just därför särskilt intressanta för jämförande skogspolitiska studier. Skogsvårdslagen i Finland är nu under betydande omarbetning och jämförelser med skogsvårdslagen och de politiska processerna i Sverige är därför av särskilt intresse. Norge ingår inte i EU, vilket däremot Sverige och Finland gör. Finland har Euro, medan Sverige och Norge har egna valutor. På flera olika sätt är därför skogspolitiska jämförelser mellan dessa Nordiska skogsländer av stort intresse.

Givetvis är studier även av helt andra världsdelar av stort intresse inom denna kurs. Exkursionsresor dit kan dock bli för tidsmässigt och ekonomiskt krävande, särskilt om nuvarande knappa budget ska tillämpas även i framtiden. Man kan exempelvis säga att Canada-USA har stora likheter med Ryssland-EU. Även skogarna i Sydamerika och Afrika är stora och internationellt betydelsefulla. Flera Asiatiska skogsregioner har också stor vikt.

Det finns alltid en risk att prioriteringen av exkursionsmål och studieobjekt påverkas av saker som ligger utanför de förhållanden och omständigheter som tagits upp ovan. Det finns länder och regioner som kan erbjuda komfortabla resealternativ och behagligt klimat under den period som Sverige, Ryssland, Finland och Norge ännu har blötsnö, vind och kyla. Det finns länder som har goda föreläsare, utmärkta vägar och bekväma hotell. Språkkunskaperna kan också vara föredömliga. Dessa regioner och länder har dock ofta mycket marginell betydelse för internationell skogspolitik. Skogarna är väldigt små och skogsindustrin existerar knappast.

Även om vägarna har hål, vandrarhemmen saknar toalettstolar och alla föreläsare inte kan ge fullständiga beskrivningar av saker och ting på perfekt engelska, så är det av avgörande betydelse för kursens relevans att fokus i kursen ligger på länder av stor betydelse för just skogarna och deras framtid i världen. I själva verket menar jag att det är av särskild betydelse att besöka länder av en sådan typ som man inte ändå kommer i kontakt med under typiska turistresor. Sådana länder kommer man ju ändå att besöka i helt andra sammanhang.

Det är också mycket intressant och väsentligt för förståelsen av människor och deras villkor i andra länder att exempelvis få leva som en typisk student eller doktorand i dessa länder under några dagar. I exempelvis Kina och Ryssland, mycket stora länder med väldigt stora

befolkningar, är det normala att en student delar rum med 6-8 andra studenter, att det inte finns toalett och dusch på samma våning o.s.v.. Det är människor från dessa omständigheter som kommer att påverka den internationella skogsutvecklingen mest i framtiden. De är ju så många och skogarna i Ryssland är helt dominerande. Om man redan nu kan få goda vänner där så kan framtida samarbete och utveckling kraftfullt förbättras!

Man kan till och med hävda att om man upptäcker vissa brister i skogsutbildningarna i andra länder, kanske inte helt perfekta föreläsningar inom något område, så är även detta av mycket stor betydelse för de svenska skogs-studenternas kunskaps- och erfarenhetsutveckling. Det är ju på detta sätt som de svenska framtida jägmästarna får inse vad de kan bidra med i framtiden, i en alltmer globaliserad värld.

Några praktiska frågor:

Ersättningen till kursen bör, i nationens intresse, utvidgas så att två exkursionsresor kan genomföras årligen, utan att kursen ger ett negativt bidrag till institutionens budget.

Det bör i sammanhanget nämnas att det krävs väldigt mycket förarbete under lång tid för att hålla alla relevanta kontakter, gradvis utveckla exkursionerna och se till att allt fungerar.

Det är viktigt att inte antalet resande per exkursionsmål blir för stort. Det är min bedömning att ca 25 studenter och två universitetslärare från Sverige bör vara med på varje exkursionsresa. Då hinner man tala med var och en, engagera alla lagom mycket i olika exkursionspunkter o.s.v..

Med förhoppning om en givande internationell skogspolitisk framtid,

Peter Lohmander

Inledning till Del 2:

På grund av att jag ledde den del av BITs 2nd World Congress of Bioenergy, April 25-28, 2012, Xian, China, som hade rubriken "Global Bioenergy Economy and Policy", kunde jag beklagligtvis inte medverka vid det tillfälle när den muntliga kursutvärderingen skedde i Umeå. Jag tar mig därför här nedan friheten att kommentera vissa av de textavsnitt som finns i det dokument som Camilla Widmark sammanställt.

DEL 2.

I dokumentet står följande (citat):

"Några anser att Peters föreläsning var irrelevant".

Peter Lohmanders kommentar till detta:

För det första är det minst sagt märkligt att det endast skrivs att "några anser...".

Kanske flera andra anser att föreläsningen var utmärkt och banbrytande? Har det ingen betydelse vad de flesta anser? Har det ingen betydelse vad som faktiskt presenterades?

Jag passar på att nedan presentera en lista på det presentations- och faktaunderlag som jag använde vid mina tre föreläsningstimmar. Detta underlag finns också i den internetlänkade exkursionsplan som jag informerade om och delade ut.

http://www.lohmander.com/Russia_Finland_2012.pdf

Jag, Peter Lohmander, hävdar att de tre timmars föreläsning som jag gav under inga omständigheter kan betraktas som irrelevant för ämnet internationell skogspolitik. Det är inte bara det att mina föreläsningar fokuserade på området "Skogspolitik och dess konsekvenser för skogsindustrisektorns verksamhet, regional sysselsättning, ekonomiska resultat samt internationell handel". Dessutom har dessa föreläsningsunderlag och presentationer nyligen varit underlag vid internationella konferenser. Dessa underlag har dessutom i flera fall tryckts och fått stor spridning i skogssektorrelevanta medier.

Jag, Peter Lohmander, hävdar vidare att om någon person anser att mina tre timmars föreläsningar är irrelevanta för ämnesområdet internationell skogspolitik, så har denna person en mycket ofullständig förståelse för ämnesområdet. Man kan inte begära att alla studenter har full förståelse för detta vida ämnesområde. Det är däremot viktigt att inte en sådan synpunkt får stå oemotsagd och leda läsaren till att tro att mina föreläsningar är irrelevanta. Det är helt fel.

Jag, Peter Lohmander, hävdar att de tre timmarnas föreläsning som jag gav med det innehåll som vi finner nedan, borde utvidgas kraftigt inom ramen för denna kurs i internationell skogspolitik. Jag hävdar att innehållet är helt centralt för ämnesområdet och att utrymmet nu är alldeles för litet för dessa viktiga frågor: "Skogspolitik och dess konsekvenser för skogsindustrisektorns verksamhet, regional sysselsättning, ekonomiska resultat samt internationell handel"

International Forest Policy lectures by Peter Lohmander 2012

Forest policy and consequences for activities in the forest industry sector, regional employment, economic results and international trade
(Skogspolitik och dess konsekvenser för skogsindustrisektorns verksamhet, regional sysselsättning, ekonomiska resultat samt internationell handel)

References to the lectures:

Lohmander, P., Trade and Imperfections 2009 ppt

<http://www.lohmander.com/IFP09/Trade%20and%20Imperfections%202009.ppt>

Lohmander, P., Lägga inte ned Svensk skogsindustri på grund av virkesbrist, Krönika, Nordisk Papper och Massa 8/2007

http://www.Lohmander.com/kronika_NPM07.pdf

Lohmander, P., Ekonomiskt rationell utveckling för skogs- och energisektorn i Sverige, Nordisk Papper och Massa, Nr 3, 2008

Lohmander, P., Ekonomiskt rationell utveckling för skogs- och energisektorn, Nordisk Energi, Nr. 4, 2008

Lohmander, P., Strategic options for the forest sector in Russia with focus on economic optimization, energy and sustainability

<http://www.Lohmander.com/RuMa09/RuMa09.htm>

Lohmander, P., Strategiska möjligheter för skogssektorn i Ryssland Nordisk Papper och Massa, Nr 2, 2009

http://www.Lohmander.com/PL_NPM_2_2009.pdf

http://www.Lohmander.com/PL_RuSwe_09.pdf

http://www.Lohmander.com/PL_RuSwe_09.doc

Lohmander, P., Derivation of the economically optimal joint strategy for development of the bioenergy and forest products industry, CD, MarcusEvans, 2nd Annual European Biomass and Bioenergy Forum, London, 8th - 9th June 2009

http://www.lohmander.com/London09/London_Lohmander_09.ppt

<http://www.lohmander.com/London09.pdf>

Lohmander, P., KEYNOTE: Economic optimization of sustainable energy systems based on forest resources with consideration of the global warming problem: International perspectives, SSAFR-2001, 14th Symposium for Systems Analysis in Forestry, Abstracts, Maitencillo, Chile, March 8-11, 2011,

http://www.lohmander.com/Chile_2011/Chile_2011_Keynote_Lohmander.ppt

Lohmander, P., Ekonomisk skogsproduktion m.h.t. skogsindustri och energiindustri, Economic forest production with consideration of the forest and energy industries, June 7, 2011

http://www.lohmander.com/PL_EON_110607.pdf

Segerstedt, R., (Interview with Peter Lohmander), Därför har professorn hamnat i kylan, Skogsland Nr 6, 3 February, 2012

<http://www.Lohmander.com/PLSkogsland120203.pdf>

DEL 3.

Jag bifogar, avslutningsvis, mina övriga dokument med relevans för denna kurs:

Utvidgade perspektiv på ”Internationell Skogspolitik” 2012

Av Peter Lohmander 120515

Generellt:

Internationell Skogspolitik är som namnet antyder av mycket stor betydelse för vår planets framtida utveckling. Kursen ska ju handla om hur vi rationellt kan och bör se till att Jordens skogar uthålligt kan nyttjas och den levande naturen samtidigt bevaras.

Internationell skogspolitik kommer dessutom automatiskt in på internationell handel, samhällsskick och styrning i olika länder, internationella förhållanden i stort, industriell utveckling, energifrågor, infrastruktur, välståndsutveckling, migration, befolkningsfrågor o.s.v..

Det finns ingen annan kurs som på ett sammanhängande och ekonomiskt förankrat sätt behandlar dessa frågor, vilka alla är av mycket stor betydelse för världens fredliga framtida utveckling.

Kursen Internationell Skogspolitik är därför mycket välmotiverad.

Konkreta frågor:

Världens skogar är mycket olikformigt fördelade. Styrningsprinciperna i de olika länder som har dessa skogar inom sina territorier är också väldigt olika. Det är uppenbarligen av mycket stor betydelse att kursen i första hand fokuserar intresset och resurserna till de regioner där de största skogsresurserna finns, där skogen är (och kan komma att bli) av särskild betydelse för samhället, o.s.v..

Då blir det automatiskt uppenbart att exempelvis Ryssland är av mycket stor betydelse att bevaka. Ryssland är nämligen världens i särklass största skogsland. Virkesförrådet är ca 25.5 gånger högre än i Sverige och 37 gånger högre än i Finland. (Sverige och Finland är trots detta ”stora skogsländer” i jämförelse med de flesta andra nationer.) Dessutom ligger Ryssland i Sveriges närområde, vilket ytterligare motiverar studier av just Rysslands skogspolitik. All skog i Ryssland ägs av staten. Detta är också väldigt skogspolitiskt intressant i jämförelse med Sverige, där ca halva skogsarealen ingår i förhållandevis små privata skogsfastigheter.

Finland och Norge är också viktiga länder att satsa resurser på inom denna kurs. Dessa ligger nära, har liknande produktionsförutsättningar och är just därför särskilt intressanta för jämförande skogspolitiska studier. Skogsvårdslagen i Finland är nu under betydande omarbetning och jämförelser med skogsvårdslagen och de politiska processerna i Sverige är därför av särskilt intresse. Norge ingår inte i EU, vilket däremot Sverige och Finland gör. Finland har Euro, medan Sverige och Norge har egna valutor. På flera olika sätt är därför skogspolitiska jämförelser mellan dessa Nordiska skogsländer av stort intresse.

Givetvis är studier även av helt andra världsdelar av stort intresse inom denna kurs. Exkursionsresor dit kan dock bli för tidsmässigt och ekonomiskt krävande, särskilt om

nuvarande knappa budget ska tillämpas även i framtiden. Man kan exempelvis säga att Canada-USA har stora likheter med Ryssland-EU. Även skogarna i Sydamerika och Afrika är stora och internationellt betydelsefulla. Flera Asiatiska skogsregioner har också stor vikt.

Det finns alltid en risk att prioriteringen av exkursionsmål och studieobjekt påverkas av saker som ligger utanför de förhållanden och omständigheter som tagits upp ovan. Det finns länder och regioner som kan erbjuda komfortabla resealternativ och behagligt klimat under den period som Sverige, Ryssland, Finland och Norge ännu har blötsnö, vind och kyla. Det finns länder som har goda föreläsare, utmärkta vägar och bekväma hotell. Språkkunskaperna kan också vara föredömliga. Dessa regioner och länder har dock ofta mycket marginell betydelse för internationell skogspolitik. Skogarna är väldigt små och skogsindustrin existerar knappast.

Även om vägarna har hål, vandrarhemmen saknar toalettstolar och alla föreläsare inte kan ge fullständiga beskrivningar av saker och ting på perfekt engelska, så är det av avgörande betydelse för kursens relevans att fokus i kursen ligger på länder av stor betydelse för just skogarna och deras framtid i världen. I själva verket menar jag att det är av särskild betydelse att besöka länder av en sådan typ som man inte ändå kommer i kontakt med under typiska turistresor. Sådana länder kommer man ju ändå att besöka i helt andra sammanhang.

Det är också mycket intressant och väsentligt för förståelsen av människor och deras villkor i andra länder att exempelvis få leva som en typisk student eller doktorand i dessa länder under några dagar. I exempelvis Kina och Ryssland, mycket stora länder med väldigt stora befolkningar, är det normala att en student delar rum med 6-8 andra studenter, att det inte finns toalett och dusch på samma våning o.s.v.. Det är människor från dessa omständigheter som kommer att påverka den internationella skogsutvecklingen mest i framtiden. De är ju så många och skogarna i Ryssland är helt dominerande. Om man redan nu kan få goda vänner där så kan framtida samarbete och utveckling kraftfullt förbättras!

Man kan till och med hävda att om man upptäcker vissa brister i skogsutbildningarna i andra länder, kanske inte helt perfekta föreläsningar inom något område, så är även detta av mycket stor betydelse för de svenska skogs-studenternas kunskaps- och erfarenhetsutveckling. Det är ju på detta sätt som de svenska framtida jägmästarna får inse vad de kan bidra med i framtiden, i en alltmer globaliserad värld.

Några praktiska frågor:

Ersättningen till kursen bör, i nationens intresse, utvidgas så att två exkursionsresor kan genomföras årligen, utan att kursen ger ett negativt bidrag till institutionens budget.

Det bör i sammanhanget nämnas att det krävs väldigt mycket förarbete under lång tid för att hålla alla relevanta kontakter, gradvis utveckla exkursionerna och se till att allt fungerar.

Det är viktigt att inte antalet resande per exkursionsmål blir för stort. Det är min bedömning att ca 25 studenter och två universitetslärare från Sverige bör vara med på varje exkursionsresa. Då hinner man tala med var och en, engagera alla lagom mycket i olika exkursionspunkter o.s.v..

Med förhoppning om en givande internationell skogspolitisk framtid,

Peter Lohmander

Ryssland och Finland 2012:

Bakgrund

International Forest Policy Excursion Finland-Russia 2012:

http://www.lohmander.com/Russia_Finland_2012.pdf

Erfarenheter från Exkursionen Ryssland Finland 2012

(Kortfattad summering av Peter Lohmander 20120424, via mobilen, från Kina)

1. Exkursionen gav de aktiva deltagarna ett unikt tillfälle att få information om samt diskutera aktuella skogspolitiska frågeställningar. Många nya fakta kom fram och diskussionerna var verkligen på fronten. Dessutom gav direktkontakten med Ryssland och Finland en djupare förståelse för det mesta i dessa länder.
2. Studenternas förberedda frågor och aktiva engagemang var mycket bra. Detta intygade värdarna både i Ryssland och Finland.
3. Studenterna hade positiv attityd hela tiden vilket var mycket bra och nödvändigt för denna typ av aktivitet.
4. Planering av exkursionsdelen i Finland samt föreläsningarna och diskussionerna i Finland var mycket väl förberedda och genomförda. Stort antal centrala aktörer medverkade.
5. Talarna i Ryssland var också bra i de flesta fall. Kvaliteten i presentationerna var dock ojämn. I Ryssland försvann också några talare från talarlistan. Det skulle ha varit värdefullt att få möta dessa också. Men, å andra sidan så fanns inte så mycket tid över i alla fall. Vid eventuell kommande resa dit bör besöken på FTUs museer utgå och ersättas med föreläsningar och diskussioner av sådana personer.
6. Boendestandarden i Finland var mycket högre än i Ryssland. Delvis beror detta givetvis på att vi hade satsat helt andra pengar på boende i Finland än i Ryssland.
7. Diskussionerna i bussen, under de långa resorna, var mycket bra och givande. Det var en möjlighet att ta ett större grepp på flera länkade frågeställningar.
8. Busschauffören var positiv.
9. Jag anser att denna typ av exkursioner är mycket viktiga för utbildningen i skogspolitik. Det ligger i nationens intresse att sådana exkursioner fortsätter.

Bästa hälsningar från Kina,

Peter

Peter Lohmander

AKTUELL Internationell Skogspolitik (2012):

Lohmander, P., Den optimala älgstammen
som analogi till det optimala universitetet,
Peter Lohmanders talk at the Professors Union Meeting,
Umea, Sweden, 120118

http://www.lohmander.com/Lohmander_Prof_120118.ppt

http://www.lohmander.com/Lohmander_Prof_120118.pdf

<http://www.lohmander.com/PLprof120118.pdf>

Lohmander, P., Explosionsartad ökning av skogsgödsling
(Peter Lohmander explains that forest fertilization often is economically rational
in old forest stands and that fertilization should be analyzed in combination with
other activities in the forests, in particular with consideration of the
effects on the Sami villages and reindeer herding.)

SVT, Swedish Television, News, 2011-11-29

http://svt.se/2.33919/1.2621623/explosionsartad_okning_av_skogsgodsling

Segerstedt, R., (Interview with Peter Lohmander), Därför har professorn hamnat i kylan,
Skogsland Nr 6, 3 February, 2012

<http://www.Lohmander.com/PLSkogsland120203.pdf>

Lohmander, P., Massaindustrin samarbetar i en kartell
SkogsSverige, February 7, 2012

http://www.lohmander.com/PL_Skogssverige_120207.pdf

Lohmander, P., Kartellanklagelse mot massabolag
SVT, Swedish Television, News, February 9, 2012

http://www.lohmander.com/PL_SVT_120209.pdf

Lohmander, P., Kartellanklagelse mot massaindustrin
Nordic Paper Journal, February 9, 2012

[PL Nordic Paper Journal 120209.pdf](http://www.lohmander.com/PL_Nordic_Paper_Journal_120209.pdf)

Lohmander, P., Kartellanklagelse mot massabolag
Mentoronline, February 9, 2012

http://www.lohmander.com/PL_Mentoronline_120209.pdf

Lohmander, P., Massaindustrin samarbetar i en kartell
Skogspartner, February 10, 2012

<http://www.lohmander.com/PLSp120210.pdf>

Lohmander, P., Two official statistics documents with price calculations
of relevance to pulp cartel analysis in Sweden,
Pulpwood imports to Sweden 2010 and Pulpwood in Sweden,
Original sources: Statistics Sweden (SCB.se) and Skogsstyrelsen (SVO.se)
February 10, 2012

http://www.lohmander.com/PL_Pulpwood_Sweden_120210.pdf

http://www.lohmander.com/PL_Pulpwood_Import_120210.pdf

Fredriksson, O., (Interview with Peter Lohmander),
Professor: "Massaindustrin samarbetar om prissättningen",
VK, Vasterbottenskuriren, 16 February, 2012
http://www.Lohmander.com/PL_VK_120216.pdf

Segerstedt, R., (Interview with Peter Lohmander and Erik Sollander), Kurvan som stoppar
kalhyggesfritt, Skogsland Nr 9, 24 February, 2012
(samt ytterligare kommentarer (sid 6-8) av Peter Lohmander 120224)
<http://www.Lohmander.com/PLSkogsland120224.pdf>

Lohmander, P., Pulpwood Price Statistics, February 27, 2012
<http://www.lohmander.com/PLPrices120227.pdf>
<http://www.lohmander.com/PLPrices120227.xls>

Lohmander, P., Kartellanklage mot svensk masseindustri,
Skogindustri, February 27, 2012
<http://www.lohmander.com/PLSkogindustri120227.pdf>

Lohmander, P., Optimalt kartellbeteende för massavedsanskaffning,
February 29, 2012
<http://www.lohmander.com/PLMassakartell120229.pdf>
<http://www.lohmander.com/PLMassakartell120229.doc>
<http://www.lohmander.com/PLMassakartellFigur120229.jpg>

Ericsson, H.(s), Bofride, E.(c), Linder, M.(m), (Tre politiska chefredaktörer
(s), (c) och (m) skriver gemensam ledare i form av citat av Peter Lohmander),
Kalhyggesbruk gynnar varken skogsägaren eller miljön, Gotlands Tidningar
(Gotlands Folkblad, Gotlänningen, Gotlands Allehanda)
March 1, 2012
<http://www.lohmander.com/PLGT120301.pdf>
<http://www.lohmander.com/PLGT120301.doc>

Lohmander, P., Karteller och Massavedspriser,
Föredrag för Skogsägarna i Botsmark
Torsdagen den 8 Mars, 2012
http://www.lohmander.com/PL_Karteller_Botsmark_120308.ppt
http://www.lohmander.com/PL_Karteller_Botsmark_120308.pdf

Lohmander, P., Kontinuerligt Skogsbruk,
Föredrag för Skogsägarna i Botsmark
Torsdagen den 8 Mars, 2012
http://www.lohmander.com/PL_Kont_Botsmark_120308.ppt
http://www.lohmander.com/PL_Kont_Botsmark_120308.pdf

Borgman, T., (Interview with and calculations and graphs by Peter Lohmander),
Skogsprofessor säker på svensk massakartell,
Skogsaktuellt, Nr 3 (14 Mars), 2012

<http://www.lohmander.com/PLSA120314a.pdf>

<http://www.lohmander.com/PLSA120314a.htm>

<http://www.lohmander.com/PLSA120314a1399.pdf>

<http://www.skogsaktuellt.se/?p=40194&pt=108&m=1422>

Skogsaktuellt, Red., (Interview with and calculations by Peter Lohmander),
Miljardkrav efter finsk virkeskartell,
Skogsaktuellt, Nr 3 (14 Mars), 2012

<http://www.lohmander.com/PLSA120314b.pdf>

<http://www.skogsaktuellt.se/?p=40195&pt=108&m=1422>

Axdorff, R., (Discussion of cartel analysis by Peter Lohmander),
Kartell eller inte kartell, det är frågan?,
Skogsaktuellt, Nr 3 (14 Mars), 2012

<http://www.lohmander.com/PLSA120314c.pdf>

<http://www.skogsaktuellt.se/?p=40190&pt=108&m=1422>

Lohmander, P., Methodology for optimization of coordinated forestry,
bioenergy and infrastructure investments with focus on Russian Federation,
Moscow State Forestry University Forest Bulletin, ISSN 1727-3749,
No 84, Issue 1, 2012

<http://www.lohmander.com/PLRU201202.doc>

<http://www.Lohmander.com/PLRU2010.pdf>

http://www.lesaevrasii.ru/wp-content/uploads/oficialnye-dokumenty/sbornik_le_2010.pdf

Lohmander, P., Zazykina, L., Methodology for optimization of continuous cover
forestry with consideration of recreation and the forest and energy industries,
Moscow State Forestry University Forest Bulletin, ISSN 1727-3749,
No 84, Issue 1, 2012

<http://www.lohmander.com/PLRU201202.doc>

<http://www.Lohmander.com/PLRU2010.pdf>

http://www.lesaevrasii.ru/wp-content/uploads/oficialnye-dokumenty/sbornik_le_2010.pdf

Lohmander, P., Optimal Forest Management in Sweden
with Consideration of the Forest and Energy Industries
and Pulpwood Cartels,
NCSU, North Carolina State University, Operations Research Dept.,
March 20, 2012

<http://www.lohmander.com/PLNCSU120320.ppt>

<http://www.lohmander.com/PLNCSU120320.pdf>

<http://www.lohmander.com/PLNCSU2012.pdf>

<http://www.lohmander.com/PLNCSU2012.doc>

Lohmander, P., The Economics of Forest Biomass and a Rational European Carbon Policy, NCSU, North Carolina State University, Pulp and Paper Laboratory, March 22, 2012

<http://www.lohmander.com/PLNCSU120322.ppt>

<http://www.lohmander.com/PLNCSU120322.pdf>

<http://www.lohmander.com/PLNCSU2012.pdf>

<http://www.lohmander.com/PLNCSU2012.doc>

Almegård, A., Ledare (Editorial), Dags igen, (Discussion of statements and calculations by Peter Lohmander), Nordic Paper Journal, April 17, 2012

<http://www.lohmander.com/PLLedareNPJ120417.pdf>

<http://www.papernet.se/iuware.aspx?pageid=444>

Lohmander, P. (Chair) TRACK 1: Global Bioenergy, Economy and Policy, BIT's 2nd World Congress on Bioenergy, Xi'an, China, April 25-28, 2012

http://www.Lohmander.com/Schedule_China_2012.pdf

<http://www.Lohmander.com/PLWCBE12intro.ppt>

Lohmander, P., Economic optimization of sustainable energy systems based on forest resources with consideration of the global warming problem: International perspectives,

BIT's 2nd World Congress on Bioenergy,

Xi'an, China, April 25-28, 2012

http://www.Lohmander.com/WorldCongress12_PL.pdf

http://www.Lohmander.com/WorldCongress12_PL.doc

<http://www.Lohmander.com/PLWCBE12.ppt>

Lohmander, P., Lectures at Shandong Agricultural University, April 29 - May 1, 2012, Jinan, China,

<http://www.Lohmander.com/PLJinan12.ppt>

Lohmander, P., Kontinuerligt skogsbruk - Optimala lösningar och jämförelser med slutavverkningsskogsbruk
Fastighetsvärdering - Skog, Temadag, Lantmäteriet, Stockholm, May 10, 2012

<http://www.lohmander.com/PLLM120510.ppt>

<http://www.lohmander.com/PLLM120510.pdf>

<http://www.lohmander.com/PLLM120510small.pdf>

<http://www.lohmander.com/PLTema120510.pdf>

Excursion:
**Sweden – Helsinki – Saint Petersburg – Joensuu –
Helsinki – Sweden**

Peter Lohmander

Document under development

Version 2012-03-01

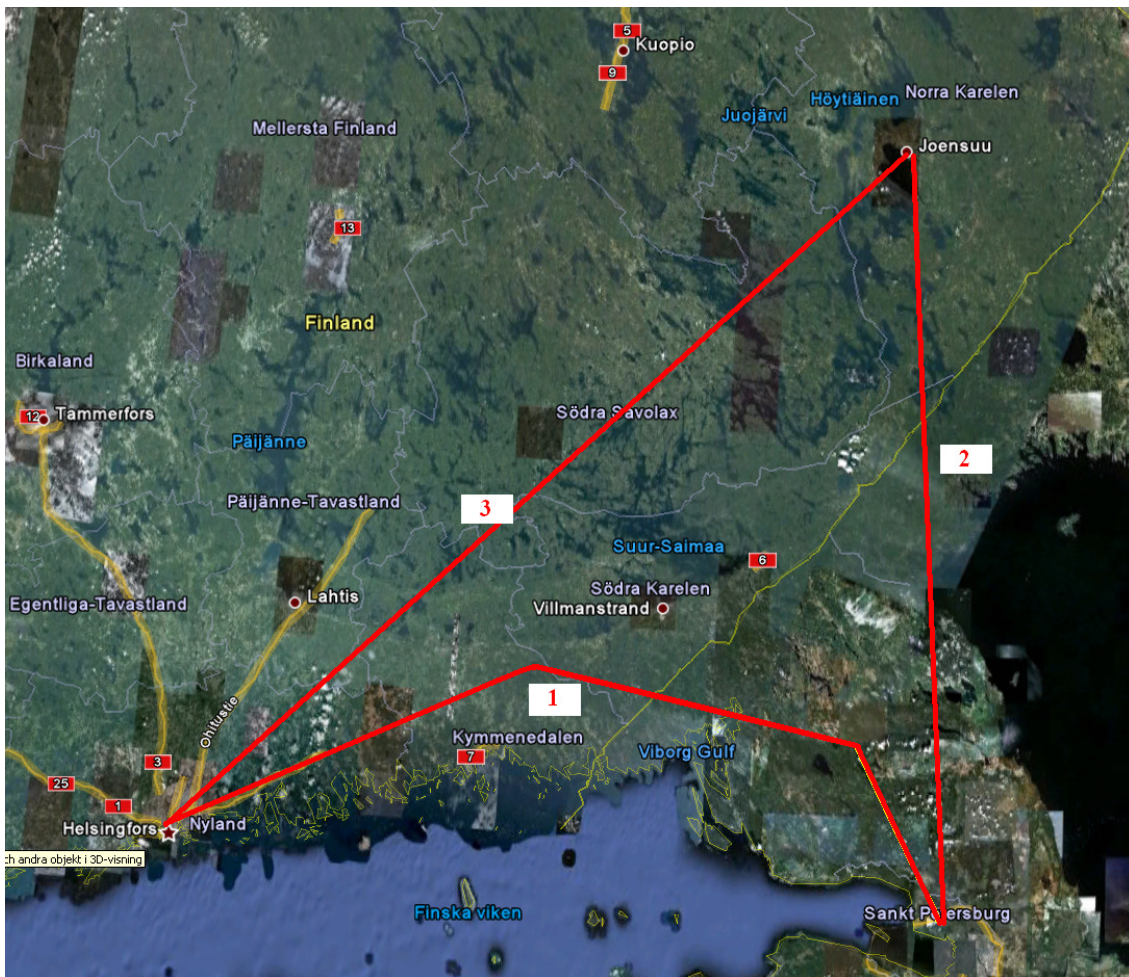


Figure 1.
Travel Summary Map.

Flight from Umea to Helsinki. Participants: 23 master of forestry students, Peter Lohmander and Marine Elbakidze, from Swedish University of Agricultural Sciences, SLU. In Helsinki, we rent a bus. This bus will be used all the time until we come back to Helsinki again. Bus ride #1 (marked with a red “1” on the map) will be as rapid as possible. We have to reach Saint Petersburg according to schedule. We go by bus to Saint Petersburg and follow the excursion arranged by Maxim Chubinsky. Then, we go to Joensuu (Bus ride #2) where we visit EFI. The main coordinator in Finland is Maarit Kallio. It is good if we can make some field visits during Bus ride #2, in Russia and in Finland. In Joensuu we visit EFI and then go on Bus ride #3. We would also like to make field visits along ride #3. Then, we come to Helsinki, where we have the final part of the tour. Flight from Helsinki to Umea.

Excursion Plan

Date	Day	Time	Place	Activity	Coordinator
Apr 11	Wednesday			Travel Umea – Saint Petersburg	
				Individual transport to Umea airport (Alvik)	
		06.00		The group meets at Umea airport (Alvik). Practical details and last minute information. Check in.	Peter L
		07.00-08.00		Flight from Umea (Alvik) to Stockholm (Arlanda) (Carrier: Norwegian)	Peter L
				The group instantly gathers when we leave the plane. We walk together through the Arlanda airport to the international terminal. Continuous information about practical details and last minute information. We walk as a group, together.	
		10.30-12.25		Flight from Stockholm (Arlanda) to Helsinki (Carrier: Finnair)	Peter L
				ADJUST YOUR WATCH!	
				The group instantly gathers when we leave the plane. We walk together through the Helsinki airport and collect our luggage. Continuous information about practical details and last minute information. We walk as a group, together, to the bus.	Peter L
				Bus ride from Helsinki to Saint Petersburg. Along the tour, we make stops to eat etc..	Peter L
			Saint Petersburg, Close to FTU	HOSTEL reserved by Maxim C which will be used until we leave Russia. Double rooms for all 23 students and two single rooms for Peter L and Marine E. (2 > persons in room - 500 rubles for each, 1 person - 1200 rubles, breakfast not included, but it possible to buy breakfast+dinner - 150-250 rubles. Bathrooms and showers in the floor. Linen included.) One more single room for the bus driver.	Maxim C
				ADJUST YOUR WATCH!	
Apr 12	Thursday			Excursion RUSSIA http://en.wikipedia.org/wiki/Saint-Petersburg http://www.dodekanissaweb.gr/world/cities/Saint-Petersburg-Russia.html http://maps.thefullwiki.org/Saint_Petersburg http://www.forest.ru/eng/publications/intact/	Maxim C
		09.00-12.00		A1 Forestry in Russia. Forest Technical University. FTU (Earlier name: SPbFTA): General information about FTU. Maxim Chubinsky Dr., Executive Director of ICFFI, Vice-Dean of Forest Faculty, FTU http://ftacademy.ru/eng/academy.html Forestry in Russia. Evgeny Kuznetsov Ass. Prof., Forestry Department, FTU http://ftacademy.ru/eng/academy.html Forests and forest resources of Russia and their use, by Alexander Alekseev (page 20)	Maxim C

		12.00 13.00		A2 Lunch	Maxim C
		13.00- 16.00		A3 Botanical garden and museums of FTU	Maxim C
Apr 13	Friday			Excursion RUSSIA	Maxim C
		09.00- 11.00		B1 Forest market in Russia Forest Market in Russia. Anatoly Chubinsky Professor, Forest Economics Faculty and Mechanical Technology of Wood Faculty, FTU http://www.springerlink.com/content/w550525420m06285/fulltext.pdf Report from the IFC and the World Bank	Maxim C
		11.00- 12.00		B2 Lunch	Maxim C
		12.00- 16.00		B3 Forest Policy in Russia The Forest law: Forest Codex. Alexey Jaroshenko, Leader of forest department Greenpeace Russia. http://www.greenpeace.org/russia/en/ Forest policy in Russia. Nikolay Shmatkov, Leader of Forest Policy Department, WWF in Russia http://www.wwf.ru/eng/ Forest monitoring in Russia. Roman Glebov, Leader of North-West Russia Forest Monitoring Center. http://www.scanex.ru/en/publications/pdf/publication23.pdf Forest inventory in Russia. Someone from Federal Forest Inventory Organization. http://www.globalforestwatch.org/english/russia/news.htm Problems in forestry in Russia. Someone from Rosleshoz. http://www.rosleshoz.gov.ru/english Topics not decided yet. Someone from Swedwood and/or Stora Enso. http://www.axelspringer.de/dl/344752/tracing_wood_imports_klein.pdf http://www.metla.fi/dissertationes/df95.pdf http://www.globalforestwatch.org/english/russia/gfw.htm http://www.taigaescue.org/index.php?sub=2&cat=65	Maxim C

Apr 14	Saturday			Excursion RUSSIA	Maxim C
		09.00 - 16.00		C1 Lindulovskaja forest http://www.baltic.pu.ru/forecast.eng/karelia/karelia.htm LINDULOVSKAYA ROSHCHA Lindulovkaya forest	Maxim C
Apr 15	Sunday			Bus from Saint Petersburg to Joensuu. From Dr Olga Tyukina: "The topic during our bustrip from St. Petersburg to Vyborg will be Logging in Russia: economic, management and organization. The basic document will be my Ph.D. thesis http://www.metla.fi/dissertationes/df106.htm (2010). In addition to the website, I send you attached the text I will talk about in the bus. Also, I will show some books and talk about the key directions in the economic of Russian logging activity." (The text is included in the end of this document.) <i>Dr. Olga Tyukina defended her PhD thesis at School of Forest Science, Faculty of Science and Forestry, University of Eastern Finland.</i>	
				ADJUST YOUR WATCH!	
				RESERVATIONS in process via CarlsonWagonlit: HOSTEL two nights in Joensuu. Check in April 15 and check out April 17. 7 double rooms for 14 male students, 4 double rooms and one single room for 9 female students, three single rooms for Peter L., Marine E. and the bus driver. If possible: We want breakfast. We want bathrooms and showers.	

Apr 16	Monday			Excursion FINLAND	Maarit K
		09:00-10:00	Siltakatu 20B, Joensuu tel. +358 20 772 8200 (växel) tel. +358 20 7728203 (Niskanen)	D1 The Finnish Forestry Centre - North Karelian Unit <i>Dr. Anssi Niskanen, Director.</i> -Role of forest centers in implementing the Finnish forest policy -Actual national and local forest policy issues http://www.metsakeskus.fi/briefly-in-english http://www.skogscentralen.fi/metsakeskus-ja-alueet http://www.skogscentralen.fi/pohjois-karjala	Maarit K
		10:00-10:15		D2 Moving to Metla house;	Maarit K
	30 min	10:15-10:45	Metla Yliopistokatu 6, Joensuu, Auditorium Käpy	D3 Metla, Joensuu Wellcome and presentation of the wooden Metla building Dr. Jari Miina, Metla (tel. +358 503913106) http://www.metla.fi/tiedotteet/2004/2004-11-10-metla-house-photos.htm http://www.metla.fi/jo/index-en.htm	Maarit K JM said this takes 20–30 min.

	45 min	10:45-11:30	Metla Yliopistokatu 6, Joensuu, Auditorium Käpy	D4 Wood Construction in Finland: future prospects and opportunities Mr. Harri Välimäki, Development Manager/ or / Mr. Jukka Lempiäinen/ Joensuu Science Park, OSKE. Länsikatu 15, puh. +358 50 379 9112, http://www.carelian.fi/en/front+page/	Maarit K
	45 min	11:30-12:15	Restaurant Metla Yliopistokatu 6, Joensuu	D5 A lunch break, personnel restaurant at Metla house (lunch at own cost, 6–7 €/person)	Maarit K
	45 min	12:15-13:00	Metla Yliopistokatu 6, Joensuu, Käpy	D6 <i>Dr. Tarmo Räty</i> , Sen.res., Metla: Environmental performance of construction wood, environmental certificates and standards	14:00-15:30
	90 min	13.00 – 14.30	EFI, at Metla's Auditorium Käpy EFI is currently split into several places due to air problems (mould) in Torikatu 4. None of the temporary locations hosts 25 visitors. So, EFI proposed to presents its work at Metla's premises.	D7 European Forest Institute, Contact person: Maria Jalavisto (tel. +358 10 773 4337) - Introduction to EFI - EFI research on International forest policies Note: 16.4. is a day for EFI's board meeting. All directors and some of the senior researchers and other staff members are in Vienna for this meeting.	Maarit K
		14:30-15:00	Metla Yliopistokatu 6	D8 Coffee Break (on Metla's account)	Maarit K
		15–16	Metla Yliopistokatu 6, Joensuu, Auditorium Käpy	D9 Open. Possible topic: Wood based bioenergy in Finland; Current role and future goals; procurement / N.N.	
Apr 17	Tuesday			Excursion FINLAND	Maarit K
		08.30 – 11.30-12:45	Bus: Joensuu-Vilmanstrand (235 km ~ 3 hours)	E1 Bus heading South. -Arrival in the Kaukas mill area; -Lunch break before mill visit in either one of the personnel restaurant (kept by Amica), at own cost. -Moving to the first excursion location (mill area is rather large; moving between pulp mill and biopower plant with own bus).	Maarit K
		12:45-xx:00	UPM Kaukas Villmanstrand Tel. +358 204 15 161 Kaukaan Voima Ab, Villmanstrand (Lappeenranta in Finnish)	E2 Visiting UPM Kymmene Kaukas pulp mill and Kaukaan voima Biopower plant 1) Kaukas pulp and paper mill (pulp mill visited; paper mill may be temporarily shut down) http://www.upm.com/en/Pages/default.aspx http://w3.upm-kymmene.com/upm/internet/cms/upmcms.nsf/\$all/0EEDCF087560E843C2256D94003E320F?Open&qm=menu,0,0,0 http://www.upm.com/EN/ABOUT-UPM/Downloads/Responsibility/Documents/EnvironmentalStatements2010/envstat_kau_2010_en.pdf 2) Kaukaan Voima Ab, biopowerplant	Maarit K to be asked (MK): -driving instructions in the mill area and in LPR to find the mill area The exact timing (length) and order of the visit (pulp mill/ bioenergy first)

				http://www.energy-enviro.fi/index.php?PAGE=715&PRINT=yes (hope: discussion on fuels, costs, subsidies, regulations, district heating ...) Contact at Kaukas: Communications manager Mariitta Stenbäck. 0204 15 4465	confirmed by Kaukas later on. Visit to: Kaukas mill museum -interest in Slu ? -available?
		xx-00 yy.00	Villmanstrand-Helsingfors (220 km ~ 3 hours)	E3 Bus continuing towards Helsingfors Depending on the time needed in Kaukas, possibly some sights on the road.	Maarit K
				RESERVATIONS in process via CarlsonWagonlit: HOSTEL one night in Vanda (Vantta), about 10 km North of Helsinki, close to the points described below. Check in April 17 and check out April 18. 7 double rooms for 14 male students, 4 double rooms and one single room for 9 female students, three single rooms for Peter L., Marine E. and the bus driver. If possible: We want breakfast. We want bathrooms and showers.	
Apr 18	Wednesday			Excursion FINLAND	Maarit K
		09.00 – 10:00	Metsähallitus Vernissakatu 4, Dickursby, Vanda +358 20564100	F1 Metsähallitus/Forststyrelsen. <i>Dr. Antti Otsamo</i> , Environment Manager, topic: Coordinating the use of the state forest lands for their many demands Links on Metsähallitus: Swedish: http://metsa.fi/sivustot/metsa/sv/Koncernen/Sivut/Koncernen.aspx English: http://metsa.fi/sivustot/metsa/en/AboutUs/Sivut/AboutMetsahallitus.aspx	Maarit K
		10:00-10:20	Metsähallitus - Metla	Moving on: walking from Metsähallitus to Metla, Vanda. 0.9 km.	
		10.30 – 12:30	Metla, Jokiniemenkuja 1, Vanda Auditorium	F2 Finnish biodiversity protection policies. Speakers with preliminary presentation titles. <ol style="list-style-type: none"> 1. <i>Ms. Terhi Koskinen</i>, Metla, sen. res., METSO follow up group; Introduction to METSO programme and experiences from it; 2. <i>Ms. Maarit Loiskekoski</i>, Senior Environment Adviser, Ministry of Agriculture and Forestry, METSO from the Ministry's point of view. 3. <i>Dr. Riitta Hänninen</i>, Metla, programme leader, Safeguarding forest biodiversity - results from the TUK research programme. http://www.metla.fi/pp/RHan/index-en.htm Related links: METSO 2008–2016 programme: http://www.metsonpolku.fi/metso/www/sv/index.php In Swedish http://www.mmm.fi/sv/index/amnesomraden/skogar/metso.html In English	Maarit K

				http://www.mmm.fi/en/index/frontpage/forests/sustainable_forest_management/forest_biodiversity.html Monitoring METSO 2008–2016 programme at METLA: http://www.metla.fi/hanke/3522/index-en.htm TUK research programme at METLA: http://www.metla.fi/ohjelma/tuk/index-en.htm	
		12:30-13:15	Rosmariini, Metla Jokiniemenkuja 1	F3 Lunch at Metla staff restaurant Rosmariini (at own cost, 6.8 €/person)	Maarit K
		13:15-14:00	Metla, Jokiniemenkuja 1, Auditorium	F4 Finnish forests and climate change (possible speakers could be Tarja Tuomainen or Aleks Lehtonen, Metla; to be confirmed; http://www.metla.fi/hanke/3431/index-en.htm); <ul style="list-style-type: none"> - Greenhouse gas reporting for the Kyoto protocol in the Finnish LULUCF sector - Finnish forest in climate change mitigation after Durban 	Maarit K
		14:00-14.15		Coffee break	Maarit K
		14.15–15.15	Metla, Jokiniemenkuja 1, Auditorium	F5 <i>Dr. Tatu Tornainen</i> , Ministry of Agriculture and Forestry, Topical Issues in the Finnish Forest Policy	Maarit K
		15:15-16:00	Auditorium Metla, Ånäsgränden 1 (Jokiniemenkuja 1)	F6 <i>Dr. Hanna-Liisa Kangas</i> , WWF Finland, WWF's views on forests and climate change. http://www.wwf.fi/wwf/www/uploads/pdf/WWF_Hugga_eller_skydda_Boreala_skogar_i_klimatperspektiv.pdf	Maarit K
		16:10		Bus to the Helsinki airport	
				The group meets at the Helsinki airport. Practical details and last minute information. Check in.	
				Hopefully: Some time to eat at the airport.	
		18.55–18.50		Flight Helsinki to Stockholm (Arlanda) (Carrier: Norwegian)	Peter L
				ADJUST YOUR WATCH!	
				The group instantly gathers when we leave the plane. We walk together through the Arlanda airport and collect our luggage. (We probably have to collect our luggage and carry it through the customs and check it in again before we go to Umea.) Continuous information about practical details and last minute information. We walk as a group, together, to the next flight.	
		20.20-21.20		Flight Stockholm (Arlanda) to Umea (Alvik) (Carrier: Norwegian)	Peter L
				Individual transport from Umea (Alvik) airport	

Contacts

Maxim Chubinsky

Dr., Executive Director of ICFFI, Vice-dean of Forest Faculty,
Saint Petersburg Forest Technical Academy,
Institutsky per. 5, St. Petersburg,
Russia 194021

e-mail: mchubinsky@gmail.com

Phone 1: +7 911 026 10 24,

Phone 2 : +7 812 670 93 90

Marine Elbakidze

Associate Professor
SLU, School for Forest Engineers
PO Box 43
S-739 21 SKINNSKATTEBERG
SWEDEN

e-mail: Marine.Elbakidze@slu.se

Phone: +46 222 349 50

Maarit Kallio

D.Sc.

The Finnish Forest Research Institute
PL 18, FI-01301 VANTAA, FINLAND
E-mail: maarit.kallio@metla.fi

Phone: +358 10 211 5434

Mobile phone: +358 40 801 5434

Peter Lohmander

Professor Dr.

SLU, Faculty of Forest Sciences, Dept. of Forest Economics,
SE-901 83 Umea, Sweden

e-mail 1: Peter@Lohmander.com

e-mail 2: Peter.Lohmander@SLU.se

Phone: +46-70-6925210

Camilla Widmark

PhD, Assistant Professor in Forest Policy
Department of Forest Economics
Swedish University of Agricultural Sciences
SE-901 83 Umea, Sweden

e-mail: camilla.widmark@slu.se

Phone: +46 90 786 85 96



Figure 2.
FTU (Earlier name: SPbFTA, Saint Petersburg Forest Technical Academy), Map by Peter Lohmander, 120112.

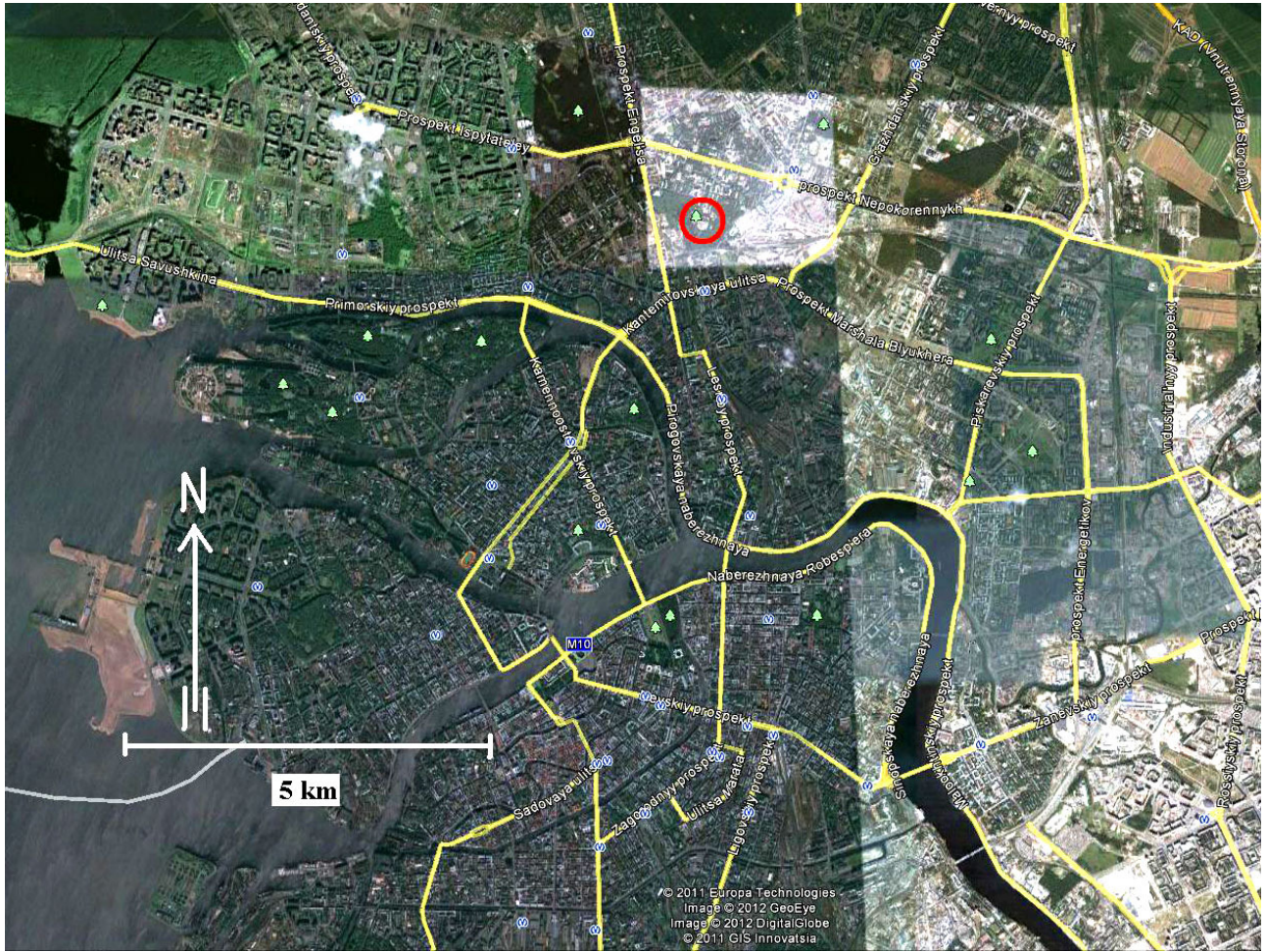


Figure 3.
 FTU (Earlier name: SPbFTA, Saint Petersburg Forest Technical Academy), is marked by a red circle in this map of Saint Petersburg. Map by Peter Lohmander, 120112

Some earlier international forest policy excursions

Below, you can look at plans and pictures from similar International Forest Policy excursions:

Russia-Estonia 2007:

Plan:

<http://www.lohmander.com/IFP.doc>

Spain-Andorra-France 2008:

Plan:

<http://www.lohmander.com/IFP08/IFP08.html>

Pictures:

<http://www.lohmander.com/SAF08/SAF08.htm>



Above: The forest policy excursion to Spain-Andorra-France 2008

Switzerland-Germany 2009:

Plan:

<http://www.lohmander.com/IFP09/IFP09.htm>

Pictures:

Switzerland:

<http://www.lohmander.com/Swiss09/Swiss09.htm>

Germany:

<http://www.lohmander.com/Germ09/Germ09.htm>

International Forest Policy lectures by Peter Lohmander 2012

Forest policy and consequences for activities in the forest industry sector, regional employment, economic results and international trade
(Skogspolitik och dess konsekvenser för skogsindustrisektorns verksamhet, regional sysselsättning, ekonomiska resultat samt internationell handel)

References to the lectures:

Lohmander, P., Trade and Imperfections 2009 ppt

<http://www.lohmander.com/IFP09/Trade%20and%20Imperfections%202009.ppt>

Lohmander, P., Lägg inte ned Svensk skogsindustri på grund av virkesbrist, Krönika, Nordisk Papper och Massa 8/2007

http://www.Lohmander.com/kronika_NPM07.pdf

Lohmander, P., Ekonomiskt rationell utveckling för skogs- och energisektorn i Sverige, Nordisk Papper och Massa, Nr 3, 2008

Lohmander, P., Ekonomiskt rationell utveckling för skogs- och energisektorn, Nordisk Energi, Nr. 4, 2008

Lohmander, P., Strategic options for the forest sector in Russia with focus on economic optimization, energy and sustainability

<http://www.Lohmander.com/RuMa09/RuMa09.htm>

Lohmander, P., Strategiska möjligheter för skogssektorn i Ryssland Nordisk Papper och Massa, Nr 2, 2009

http://www.Lohmander.com/PL_NPM_2_2009.pdf

http://www.Lohmander.com/PL_RuSwe_09.pdf

http://www.Lohmander.com/PL_RuSwe_09.doc

Lohmander, P., Derivation of the economically optimal joint strategy for development of the bioenergy and forest products industry, CD, MarcusEvans, 2nd Annual European Biomass and Bioenergy Forum, London, 8th - 9th June 2009

http://www.lohmander.com/London09/London_Lohmander_09.ppt

<http://www.lohmander.com/London09.pdf>

Lohmander, P., KEYNOTE: Economic optimization of sustainable energy systems based on forest resources with consideration of the global warming problem: International perspectives, SSAFR-2001, 14th Symposium for Systems Analysis in Forestry, Abstracts, Maitencillo, Chile, March 8-11, 2011,

http://www.lohmander.com/Chile_2011/Chile_2011_Keynote_Lohmander.ppt

Lohmander, P., Ekonomisk skogsproduktion m.h.t. skogsindustri och energiindustri, Economic forest production with consideration of the forest and energy industries, June 7, 2011

http://www.lohmander.com/PL_EON_110607.pdf

Segerstedt, R., (Interview with Peter Lohmander), Därför har professorn hamnat i kylan, Skogsland Nr 6, 3 February, 2012

<http://www.Lohmander.com/PLSkogsland120203.pdf>

Forest policy with focus on:

- Rational development of the forest sector with consideration of energy, CO₂ emissions, wildlife, recreation, Russia, world trade, continuous cover forestry and round wood market imperfections

Segerstedt, R., (Interview with Peter Lohmander), Därför har professorn hamnat i kylan, Skogsland Nr 6, 3 February, 2012

<http://www.Lohmander.com/PLSkogsland120203.pdf>

Lohmander, P., Ekonomisk skogsproduktion m.h.t. skogsindustri och energiindustri, Economic forest production with consideration of the forest and energy industries, June 7, 2011

http://www.lohmander.com/PL_EON_110607.pdf

Lohmander, P., Economic forest management with consideration of the forest and energy industries, BIT's 1st World Congress on Bioenergy, Dalian World Expo Center, Dalian, China, April 25-30, 2011

http://www.lohmander.com/PRChina11/WorldCongress11_PL.pdf

<http://www.lohmander.com/ChinaPic11/LohmanderTalk.ppt>

Lohmander, P., Optimal ekonomisk skogs och energipolicy, Energiutblick 2011, Energimyndigheten, Bioenergi för småskalig kraftvärme, Mars 2011,

http://www.lohmander.com/Energiutblick_2011_Lohmander.ppt

Lohmander, P., Optimization of the forest and bioenergy supply chain in Sweden, SSAFR-2001, 14th Symposium for Systems Analysis in Forestry, Maitencillo, Chile, March 8-11, 2011,

http://www.lohmander.com/Chile_2011/Chile_2011_Chain_Lohmander.ppt

Lohmander, P., Spatial dynamic optimization of district heating and/or cooling systems based on forest resources, SSAFR-2001, 14th Symposium for Systems Analysis in Forestry, Abstracts, Maitencillo, Chile, March 8-11, 2011,

http://www.lohmander.com/Chile_2011/Chile_2011_Spatial_Lohmander.ppt

Lohmander, P., KEYNOTE: Economic optimization of sustainable energy systems based on forest resources with consideration of the global warming problem: International perspectives, SSAFR-2001, 14th Symposium for Systems Analysis in Forestry, Abstracts, Maitencillo, Chile, March 8-11, 2011,

http://www.sistemasdeingenieria.cl/seminarios/index.php?id_seminario=22&idioma=en&pagina=participantes

http://www.lohmander.com/Chile_2011/Chile_2011_Keynote_Lohmander.ppt

Lohmander, P., Hur många älgar har vi råd med?, Vi Skogsägare, Debatt, Nr 1, 2011,
http://www.lohmander.com/Lohmander_Vi_Skogsagare_1_2011.pdf

Lohmander, P., Älgarnas Kostnads- Intäktsanalys,
(Background and manuscripts with different degrees of detail to an article)
<http://www.lohmander.com/Jakt10/AlgmanusFinal.doc>
<http://www.lohmander.com/Jakt10/Algartikel101129.pdf>
<http://www.lohmander.com/Jakt10/Algartikel101129.doc>
<http://www.lohmander.com/Jakt10/Algkalkyl.xls>

Lohmander, P., Zazykina, L., Methodology for optimization of continuous cover forestry with consideration of recreation and the forest and energy industries, Report and Abstract, Forests of Eurasia, Publishing House of Moscow State Forest University, September 19 - 25, 2010
http://www.lohmander.com/Moscow10/Moscow10_PL_LZ.pdf
http://www.lohmander.com/Moscow10/Moscow10_PL_LZ.doc
http://www.lohmander.com/Moscow_PL_2010.pdf
http://www.lohmander.com/Moscow_2010/Lohmander_Zazykina_Moscow_2010.ppt
http://www.lohmander.com/Moscow_2010/Programma-LE_10_01.doc

Lohmander, P., Methodology for optimization of coordinated forestry, bioenergy and infrastructure investments with focus on Russian Federation, Plenary Report and Abstract, Forests of Eurasia, Publishing House of Moscow State Forest University, September 19 - 25, 2010
http://www.lohmander.com/Moscow10/Moscow10_PL.pdf
http://www.lohmander.com/Moscow10/Moscow10_PL.doc
http://www.lohmander.com/Moscow_PL_2010.pdf
http://www.lohmander.com/Moscow_2010/Lohmander_Moscow_2010.ppt
http://www.lohmander.com/Moscow_2010/Programma-LE_10_01.doc

Lohmander, P., Optimum combination of biomass production with investments in infrastructure, CD, MarcusEvans, 3rd Annual European Biomass and Bioenergy Forum, Stockholm, 13th - 15th September 2010
http://www.lohmander.com/EBBF_2010_Lohmander.ppt
http://www.lohmander.com/EBB_2010.pdf

Lohmander, P., DHINV, Program for dynamic optimization of district heating and cooling systems investments in a region, Appendix 4 in: Lacruz, R.F., Economically optimal coordinated expansion of district heating, CHP and bioenergy in a region, SLU, Umea, Dept. of Forest Economics, September, 2010
http://www.Lohmander.com/Lacruz_sept_2010.pdf

Lohmander, P., Zazykina, L., Rational and sustainable utilization of forest resources with consideration of recreation and tourism, bioenergy, the global warming problem, paper pulp and timber production: A mathematical approach, Proceedings of the II international workshop on Ecological tourism, Trends and perspectives on development in the global world, Saint Petersburg Forest Technical Academy, April 15-16, 2010
http://www.Lohmander.com/SPb201004/Lohmander_Zazykina_SPbFTA_2010.pdf
http://www.Lohmander.com/SPb201004/Lohmander_Zazykina_SPbFTA_2010.doc
http://www.Lohmander.com/SPb201004/PPT_Lohmander_Zazykina_SPbFTA_2010.ppt
http://www.Lohmander.com/SPb201004/PPT_Lohmander_Zazykina_SPbFTA_2010.pdf

Kjellin, P., (Interview with Peter Lohmander), Sveaskogs inträde som virkesköpare på marknaden är inget problem, det förbättrar snarare konkurrensen, Skogsland Nr 52/53 2009
http://www.Lohmander.com/Lohmander_Skogsland_091218.pdf

Flyckt, R. (Interview with Peter Lohmander concerning continuous cover forestry, p.4-5), Naturkultur - frälsning eller villolära, Skogseko Nr. 3, 2009
<http://www.skogsstyrelsen.se/epi-server4/templates/SNormalPage.aspx?id=43015#>
http://www.Lohmander.com/Skogseko_3_2009.pdf

Lohmander, P., Strategiska möjligheter för skogssektorn i Ryssland Nordisk Papper och Massa, Nr 2, 2009
http://www.Lohmander.com/PL_NPM_2_2009.pdf
http://www.Lohmander.com/PL_RuSwe_09.pdf
http://www.Lohmander.com/PL_RuSwe_09.doc

Lohmander, P., Stor potential för svensk skogsenergi, Nordisk Energi, Nr. 2, 2009
<http://www.Lohmander.com/Information/ne1.jpg>
<http://www.Lohmander.com/Information/ne2.jpg>
<http://www.Lohmander.com/Information/ne3.jpg>
http://www.Lohmander.com/PL_SvSE_090205.pdf
http://www.Lohmander.com/PL_SvSE_090205.doc

Lohmander, P., Satsa på biobränsle, Skogsvärden, Nr 1, 2009
http://www.Lohmander.com/PL_SV_1_09.jpg

Lohmander, P., Strategic options for the forest sector in Russia with focus on economic optimization, energy and sustainability (Full paper in English with short translation to Russian), ICFFI News, Vol. 1, Number 10, March 2009
<http://www.Lohmander.com/RuMa09/RuMa09.htm>

Lohmander, P., Skogsägaren måste ändå bestämma, Västerbottenskuriren, Repliken, 2009-03-25, http://www.Lohmander.com/Lohmander_VK_090325.pdf
http://www.Lohmander.com/Lohmander_VK_090325.doc
<http://www.vk.se/Article.jsp?article=264258>

Lohmander, P., Öka avverkningen och hjälp Sverige ur krisen, VI SKOGSÄGARE, Debatt, Nr. 1, 2009 <http://www.lohmander.com/PLdebattVIS2009nr1.pdf>

Lohmander, P., Optimal dynamic control of the forest resource with changing energy demand functions and valuation of CO₂ storage, UE2008.fr, The European Forest-based Sector: Bio-Responses to Address New Climate and Energy Challenges? Nancy, France, November 6-8, 2008 <http://www.lohmander.com/Nancy08/Nancy08.ppt>

Lohmander, P., Optimal CCS, Carbon Capture and Storage, Under Risk, International Seminars in Life Sciences, Universidad Politécnica de Valencia, Thursday 2008-10-16 <http://www.lohmander.com/OptCCS/OptCCS.ppt>

Lohmander, P., Tools for optimal coordination of CCS, power industry capacity expansion and bio energy raw material production and harvesting, 2nd Annual EMISSIONS REDUCTION FORUM: - Establishing Effective CO₂, NO_x, SO_x Mitigation Strategies for the Power Industry, CD, Marcus Evans Ltd, Madrid, Spain, 29th & 30th September 2008 http://www.lohmander.com/Madrid08/Madrid_2008_Lohmander.ppt

Lohmander, P., Optimal resource control model & General continuous time optimal control model of a forest resource, comparative dynamics and CO₂ consideration effects, SLU Seminar in Forest Economics, Umea, Sweden, 2008-09-18
<http://www.lohmander.com/CM/CMLohmander.ppt>
<http://www.lohmander.com/CM/CMLohmander.pdf>
<http://www.lohmander.com/CM/CM.htm>

Lohmander, P., Ekonomiskt rationell utveckling för skogs- och energisektorn, Nordisk Energi, Nr. 4, 2008

Lohmander, P., Economically Optimal Joint Strategy for Sustainable Bioenergy and Forest Sectors with CO₂ Constraints, European Biomass Forum, Exploring Future Markets, Financing and Technology for Power Generation, CD, Marcus Evans Ltd, Amsterdam, 16th-17th June, 2008 <http://www.Lohmander.com/Amsterdam2008.ppt>

Lohmander, P., Guidelines for Economically Rational and Coordinated Dynamic Development of the Forest and Bio Energy Sectors with CO₂ constraints, Proceedings from the 16th European Biomass Conference and Exhibition, Valencia, Spain, 02-06 June, 2008 (In the version in the link, below, an earlier misprint has been corrected.)
<http://www.Lohmander.com/Valencia2008.pdf>

Lohmander, P., Ekonomiskt rationell utveckling för skogs- och energisektorn i Sverige, Nordisk Papper och Massa, Nr 3, 2008

Lohmander, P., Ekonomiskt rationell dynamisk utveckling för skogen, skogsindustrin och energiindustrin i Sverige (Manuscript 2008-03-03)
<http://www.Lohmander.com/ERD2008/ERD2008.pdf>

Lohmander, P., Energy Forum, Stockholm, 6-7 February 2008, Conference program with links to report and software by Peter Lohmander:
<http://www.energyforum.com/events/conferences/2008/c802/program.php>
<http://www.lohmander.com/EF2008/EF2008Lohmander.htm>

Lohmander, P., Lagg inte ned Svensk skogsindustri på grund av virkesbrist, Krönika, Nordisk Papper och Massa 8/2007
http://www.Lohmander.com/kronika_NPM07.pdf

More presentations and publications:

<http://www.lohmander.com/Kurser/Kurser.htm>

and

<http://www.lohmander.com/Information/Ref.htm>

Dissertationes Forestales 106: Development of management and cost accounting of wood harvesting in the Republic of Karelia (Lectio Praecursoria 28.05.2010)

Olga Tyukina

Throughout the history in Russia the constant increasing of all humans' welfare was basis for a stable and progressive development of national economy. To achieve the target after the Great October Socialist Revolution, the Young Soviet state was in need of currency for every social class extended welfare, the socialism building.

A start point for economic development in the Republic of Karelia, was presentation of the world proletariat leader in 1920. At the VIII All-Russian Congress of Soviets, Vladimir Lenin said: "One electrification directly would cost more than a billion rubbles in gold. To cover our gold reserves, we can not do that and there is no object more convenient for us economically, than forests in the north, which we have in a countless amount. The forest stands, rot and disappear, because economically we can not exploit them. Meanwhile, our roundwood on the international market represents a huge value. During the welldevelopment socialism the mechanisation in the logging industry around Soviet Union transformed this industry in specific branch of national economy.

Especially an export-orientated logging industry was a key branch of economy in the area presently known as the Republic of Karelia. The Western capitalistic countries were the main international market for roundwood export from Soviet Union. At that time reproduction of forest resources in contrast to other types of export raw materials, such as oil and gas, provides higher currency performance. To maintain the performance and raise it was needed to found own scientific work organization and management. Lenin told: "For successful management is important not only a skill to persuade but also skill to organize practically. This is the most difficult target because it is about organise newly the deepest economic basis for the comfortable life of millions and millions people."

During the whole Soviet period Socialistic theory of management and work organization was the general theory in the Soviet Union, which founder was V.I. Lenin based on Karl Marx's labour theory. Lenin wrote that the state power transforms itself to the organization, which performs its management functions directly by national economy. National management of the economy and the rational organization of production were the most important creative functions of the socialist state. The directly centralized management of the Soviet Union was applied through Soviet planned figures, long term normative and standard limits.

The development of management structure happened parallel with the development of Socialism. From the very beginning the general management was based on multi-level structure and for logging industry management was centralized and territorialized. Five different levels in the structure were the maximum quantity of levels. The main task of management during whole Soviet period was to search the optimal distance between top management level "Ministry level" and typical state logging company "lespromhoz".

Management structures in transition to the next step of the development ladder transformed in new forms. This transition period lasted few years.

The typical structure of management system for typical state logging company was uniform in the Soviet Karelia and in the other Soviet regions. The management structure of typical lespromhozes were combined three parallel management systems. There were the formal state management, Communist Party and the operational management system of typical lespromhhozes.

The economic development is cyclic like a wave. Economical crisis in 1990s like nowadays is not a catastrophe it is only critical period in the development. In beginning of 1990s after the crisis of well-developed Socialism and Collapse of Soviet planning economy the

transition to market economy was started and nowadays it is continuing. Transition period involved many economic changes in Russia. EU-markets opened and the model of Western management became and also the Western management style and culture. In logging industry the three types of joint-stock companies appeared throughout the Privatization of state logging companies. Western investment and new Nordic machinery for cut-to-length method came to Karelian forests, but in general logging activity in the Republic stayed unprofitable. Those changes occurred necessity to develop the cost accounting and apply a new alternative method for wood harvesting cost calculation. Development theory of cost accounting for wood harvesting is a key chapter of this academic dissertation. The term labour theory of value one of the foundations established on Marxist-Leninist political economy is the basis of cost accounting. The classical Marxian formula was changed cause the increased surplus product during the socialism. The base term of Planning economy was cost price which came from Marx work Capital and it included fixed and variable costs. At same time on microeconomics level for forest industries were the same effect as on macroeconomic level.

There are four different types of cost price for typical State logging companies; department cost price, production cost price, full-cost price and average industrial cost price. Especially, the average cost price was important the background for price forming, which used the products value. The average industrial cost price included structures estimated on cost items and elements. In western management instead of cost item is used a type of cost, which is as a bridge between western and traditional domestic cost accounting. During over 30 years from 1933 to 1999 the quantity of cost types doubled from 6 to 12. The standard for cost price calculation was nine elements. The relation between cost elements and type of cost is the form of table matrix.

Grouping of the cost of economic elements necessary in order to determine what resources are spend and what proportion of individual types of costs in their total amount, and it is needed to calculation and to analysing for what purpose resources are spent. In the period of economic reform in Russian from 1992, the subject of economic theory has changed. The idea of Soviet economic mechanism or industrial cost price cutting had proven to be imperfect in the new conditions. Industrial cost price has been increasing continuously, western methods of management accounting and financial accounting were slowly adopted by the Russians logging industry. During last ten years in the period of more effectual emergence of market economy the intensity of capitalisation of logging companies has been increased and also verticalintegrated structures founded.

Firstly, the modernization or westernization made processes stronger throughout using Nordic CTL-method in wood harvesting especially in Republic of Karelia. Secondly, logging companies in Karelia has started to operate under new kind of forest users status. Thirdly, new models of Nordic machinery have come to be available use through leasing. The quantity of cost elements in structure of industrial cost price has been decreased from 9 to 5, and quantity of sub-elements has been increased and costs became higher integrated. The current limitations on forest resources in wood harvesting in Karelia need to choose optimal harvesting technology and therefore more sophisticated methods for cost calculation. Now with Nordic technology the capital cost is higher than profitability level, which depends on harvesting volume.

In practise, the current harvesting cost distribution into fixed cost and variable cost still has some elements of the characteristics and rating factors from previous systems used during Soviet period. The normative method and "branch" vector of cost accounting also transfer from Soviet time in wood harvesting. Nowadays the 2 cost accounting methods domestic and Nordic applying in wood harvesting in the Republic of Karelia. The 2 retro innovations such as Machinery

insurance and the interests of bank credit come in Karelian wood harvesting from Nordic Cost accounting method. Usually the machinery exchange or reselling value not calculated in domestic Cost accounting method.

Modernisation of logging works and changes in the management and organisation structure of logging companies should give preference to such accounting and calculation system, which will bring the most objective and realistic results. More widely using of Nordic CA method for cost accounting is needed. Wood harvesting costs will become higher integrated and more manageable; it is possible to find the most effective levels to reduce it.

In this dissertation, economic models are used for cost calculation and comparison of wood harvesting costs between alternative logging chains. There are four options for TImethod and six for CTL-method for wood harvesting cost calculation and calculated by Metsäteho- computer software. The wood harvesting costs depend on the harvesting method and roundwood distance. However, it is seems that the increasing used of the CTL method with Scandinavian technology in many cases is as much as due to the new forms of organization and management of harvesting work, as it is to cost calculations.

This work was write with three overall aims; firstly, to examine the development of the management of wood harvesting in the RK under different economic systems connected to its structural development in former Soviet Union and Russia. Secondly, analyse and compare the western and the Soviet/Russian methodologies of cost accounting for wood harvesting. Thirdly, apply elements from western cost accounting to further development domestic economic theory and to compare wood harvesting alternatives in the RK. Three aims of this dissertation can be combine to one key target in the World forest economics level. It is to increase the profitability of logging in Russia, through the development of progressive management and with improved methods of cost accounting. In future studies, the cost accounting could be understood as a part of management accounting and the controlling as a new direction of management.