

Ekonomisk skogsproduktion m.h.t. skogsindustri och energiindustri

(Economic forest production with consideration of the forest and energy industries)

Projektnamn (Name of the project)	<i>Ekonomisk skogsproduktion m.h.t. skogsindustri och energiindustri – (Economic forest production with consideration of the forest and energy industries)</i>
Projektledare (Project Leader)	Peter Lohmander (SLU)
Projektstart (Start)	2007-09-01
Planerat slutdatum (Stop)	2011-08-31
Mottagare av statusrapport (Receivers of the report)	<p><u>E.ON</u>: Dahlström Peter, Mollstedt Björn, Tillberg Göran, Wallin Anders <u>Holmen/Korsnäs</u>: Karlhager Johan <u>Sveaskog</u>: Otterstedt Jens</p> <p><i>e-mail list:</i> Peter.Dahlstrom@eon.se, Bjorn.Mollstedt@eon.se, Goran.Tillberg@eon.se, anders.Wallin@eon.se, Johan.Karlhager@korsnas.com , johan.karlhager@holmenskog.com, Jens.Otterstedt@sveaskog.se, peter@lohmander.com</p>

Erkännanden

Varmt Tack till E.ON Sverige AB för ekonomiska medel till projektet "Ekonomisk skogsproduktion m.h.t. skogsindustri och energiindustri".

Peter Lohmander

Acknowledgements

Thank you E.ON Sweden AB for economic support to the project "Economic forest production with consideration of the forest and energy industries".

Peter Lohmander

Orientering

Denna rapport sändes till projektets referensgrupp, som underlag inför projektmöte via telefon, fredagen den 21 maj, 2010, 09.00 – 11.00.

Briefing

This report will be sent to the project reference group, before the project phone meeting, Friday May 21, 2010, 09.00 – 11.00.

Innehåll / Contents

	Sida / Page
Sammanfattning (Briefing in Swedish)	2
Briefing (English)	5
Mål, verksamhet och resultat	9
Case Study	15
CO2, skogs- och energisektorn	21
Regioner och produktionsmöjligheter	28
Rationella beslut på alla nivåer	31
Multinationella och multisektoriella konferenser	34
Projektets utveckling och planer för den kommande perioden	34
Resurser	36
Referenslista	37

Ekonomisk skogsproduktion m.h.t. skogsindustri och energiindustri - Sammanfattning

Det finns mycket stora möjligheter att kraftigt öka det industriella utnyttjandet av skogsråvara, oavsett hur denna användning fördelas mellan skogsindustri och energiindustri.

Virkesförrådet i den svenska skogen har ökat mycket kraftigt under hela den tid som systematiska mätningar har genomförts. Vi har idag, 2010, ett virkesförråd som är nästan dubbelt så stort som vad vi hade när mätningarna inleddes, 1926. Virkesförrådet var redan år 2007, 3 237 miljoner kubikmeter och det var år 1926 ca 1 747 miljoner kubikmeter. (I denna text skrivs för enkelhets skull "kubikmeter" istället för "skogskubikmeter". Källa för statistiken: Skogsstyrelsen [71]).

Om vi dividerar mellanskillnaden, 1 490 miljoner kubikmeter, med 81 år, så finner vi att tillväxten i medeltal, under dessa 81 år, har överstigit avverkningen med ca 18.4 miljoner kubikmeter. Under de senaste 30 åren har tillväxten i medeltal legat ännu högre i relation till avverkningen, vilket har inneburit att virkesförrådet har ökat ännu snabbare. År 1977 fanns det 2 487 miljoner kubikmeter i landet. Därför har förrådet i medeltal, under den senast kontrollerade trettioårsperioden, ökat med ca 25 miljoner kubikmeter per år.

En mycket enkel men rimlig kalkyl av vad dessa 25 miljoner kubikmeter motsvarar i effektivt värmevärde, grundad på offentlig statistik, är följande: Vi använder den omräkningsfaktor för ved med 50% fukthalt som Skogsstyrelsen redovisar, nämligen 1.9 MWh/m³f. Vi finner då att lagret har ökat med ca 47.5 TWh per år under den senast kontrollerade 30-årsperioden. Denna senaste lagerökning motsvarar ca 1425 TWh.

Även om vi inte är beredda att sänka virkesförrådsnivån under den nivå som gällde för några decennier sedan så vore det rationellt att kraftigt öka avverkningen och rejält investera i skogs- och/eller energi- industri. Flera alternativa beräkningsmodeller, med olika grad av detaljupplösning, har utvecklats inom projektet. Beräkningarna har i samtliga fall genomförts med försiktighetsmarginaler av olika slag samt olika känslighetsanalyser. Beräkningsmodellerna och resultaten har presenterats och diskuterats vid en lång rad internationella konferenser.

Det totala ekonomiska värdet, d.v.s. nuvärdet av all verksamhet inom skogsbruk, skogs- och energiindustri, stiger rejält om avverkning och kapacitetsutbyggnad genomföres i enlighet med kalkylerna.

Även om vi inte ens är beredda att sänka virkesförrådsnivån under 2010 års extremt höga nivå och även om vi inte alls beaktar det faktum att nyplanterad skog växer betydligt snabbare än äldre skogar, så bör avverkningen och det industriella utnyttjandet ökas mycket redan idag. Industri av olika slag som utnyttjar skogsråvara bör expanderas mycket. Sysselsättningen förbättras då dessutom kraftfullt under lång tid i hela landet. De viktigaste resultaten från den inledande övergripande analysen publicerades i Nordisk Papper och Massa [13] samt i Nordisk Energi [19].

Regioner och produktionsmöjligheter

Det är givetvis viktigt att analysera de rationella åtgärderna inom projektområdet med hänsyn även till rumsliga förhållanden och regionala fördelningar.

Därför har beräkningar genomförts av hur stora uttag av stamved, bark, GROT och stubbar som man kan göra i olika län respektive inom cirklar med radien 50 km inom de olika länen, förutsatt att man avverkar lika mycket som skogen tillväxer [39], [41]. Även de totala energiinnehållen i de olika sortimenten fastställdes länsvis.

Tabell A.

Källor: [39] & [41]

Energi inom olika regioner

(Förutsatt att all avverkning sker i form av slutavverkning samt att avverkningen motsvarar tillväxten.)

Län och Land	Stamved TWh	Bark TWh	GROT TWh	Stubbar TWh	Totalt TWh	Andel Skogsmark	Total Landareal 1000 ha
Norrbottnens	14,99904	1,644984	2,0739	3,5154	22,233324	0,3627184	9 903
Västerbottnens	16,144128	1,7705688	2,23223	3,78378	23,930707	0,5775613	5 544
Jämtlands	14,660352	1,6078392	2,02707	3,43602	21,731281	0,539628	4 946
Västernorrlands	13,7088	1,50348	1,8955	3,213	20,32078	0,7920746	2 145
Gävleborgs	13,14432	1,441572	1,81745	3,0807	19,484042	0,809499	1 916
Dalarnas	11,93472	1,308912	1,6502	2,7972	17,691032	0,6661967	2 837
Värmlands	12,773376	1,4008896	1,76616	2,99376	18,934186	0,7312534	1 827
Örebro	5,999616	0,6579936	0,82956	1,40616	8,8933296	0,6608796	864
Västmanlands	3,725568	0,4085928	0,51513	0,87318	5,5224708	0,5674419	645
Uppsala	4,064256	0,4457376	0,56196	0,95256	6,0245136	0,5893108	711
Stockholms	2,58048	0,283008	0,3568	0,6048	3,825088	0,4157815	659
Södermanlands	3,822336	0,4192056	0,52851	0,89586	5,6659116	0,5214067	654
Östergötlands	7,596288	0,8331048	1,05033	1,78038	11,260103	0,5890538	1 078
Västra Götalands	15,418368	1,6909728	2,13188	3,61368	22,854901	0,5243852	2 399
Jönköpings	8,434944	0,9250824	1,16629	1,97694	12,503256	0,7106549	1 023
Kronobergs	7,612416	0,8348736	1,05256	1,78416	11,28401	0,7665877	844
Kalmar	7,805952	0,8560992	1,07932	1,82952	11,570891	0,6438721	1 126
Gotlands	0,548352	0,0601392	0,07582	0,12852	0,8128312	0,4027778	288
Hallands	4,290048	0,4705008	0,59318	1,00548	6,3592088	0,5881226	522
Blekinge	2,74176	0,300696	0,3791	0,6426	4,064156	0,6563574	291
Skåne	5,789952	0,6349992	0,80057	1,35702	8,5825412	0,3489209	1 112
Sverige	177,79507	19,499251	24,58352	41,67072	263,54856	0,5541685	41 334

Den regionala fördelningen av råvaror från skogarna är minst lika viktig på den globala nivån. Vid en internationell skogssektorkonferens i Ryssland i mars 2009, visade Lohmander att det finns mycket stora möjligheter att väldigt kraftigt öka all slags skogsråvarubaserad verksamhet i Ryssland [37], vilken ledde till fler analyser och fler ”internationella regionala” studier [43], en internationell forskningsplan med

medverkande från de flesta regioner i världen [46], [47], en studie av Canada [48] samt en presentation för Chile [51].

CO2, skogs- och energi- sektorn

Problematiken med växthusgaser, virkesförråd och jordens uppvärmning har under projekttiden blivit en dominerande fråga i alla medier och konferenser. Projektet har därför med stor kraft inkluderat denna fråga i analyserna, vilket referenslistan tydligt visar.

Tabell B.

Källor: [32] & [34]

Flera effektfulla steg för klimatet

För att motverka växthuseffekten är det bra att bruka och använda skogen. Man kan dela upp nyttan i fyra olika trappsteg.

A) Den första koldioxideffekten:

Om vi avverkar skog och använder virke för att bygga trähus och broar binder vi koldioxiden i dessa konstruktioner. Vi flyttar alltså koldioxidlagret från skog till byggnad.

B) Den andra koldioxideffekten:

Skogsmarken frigörs i samband med avverkningen så att vi kan låta ny skog växa där. Denna nya skog kan binda ännu mer koldioxid. Om vi bara låter skogen stå kvar och inte använder den, avtar nettotillväxten så småningom och nettoupptaget av koldioxid upphör.

C) Den tredje koldioxideffekten:

När vi efter många år river byggnaderna så använder vi det utslitna trävirket i kraftvärmeverk där det ersätter fossila bränslen.

D) Den fjärde koldioxideffekten:

Vi har även möjlighet att avskilja den koldioxid som bildas vid förbränning i kraftvärmeverken. Denna kan lagras under marken. (Tekniken kallas CCS, Carbon Capture and Storage.) Den del av avverkningen som går till massa och pappersindustri genererar restprodukter i processerna (returlutar) som ger energi och därmed positiv koldioxideffekt. Pappersprodukter kan cirkuleras på marknaderna i flera år. Returpapper återanvänds och ger nytt papper. När kvaliteten efterhand blir för dålig på grund av att fibrerna slits ned, så skickas resten till kraftvärmeverken.

Några viktiga slutsatser för skogsbruket med koppling till CO2 och klimat sammanfattades även på svenska [32] i Vi Skogsägare och i Skogssverige [34].

Economic forest production with consideration of the forest and energy industries

Briefing

There are very good options to strongly increase the industrial utilization of raw materials from the forests, such as roundwood and other assortments, irrespective of how these assortments are distributed between saw mills, pulpmills and companies in the energy industry.

The growing stock in the Swedish forests has increased very much during the time when systematic measurements have been undertaken. Today, 2010, we have a stock level that is almost two times as large as what we had when these measurements started, in the year 1926. The growing stock was already in year 2007, 3 237 million cubic metres and in 1926 it was 1747 million cubic metres. (In this text, “cubic metres” should be interpreted as “cubic metres standing volume, from stump to tip”. Statistics source: Swedish Board of Forestry (Skogsstyrelsen [71]).)

If we divide the difference, 1 490 million cubic metres, by 81 years, we find that, during these 81 years, the yearly growth has on average been 18.4 million cubic metres higher than the yearly harvest.

During the latest 30 year period, the growth has been even higher in relation to the harvest, which explains why the forest stock level has increased even faster. In the year 1977, we had 2 487 million cubic metres in Sweden. On average, the stock level has increased by 25 million cubic metres per year during the 30 year period from 1977 to 2007.

A very simple but reliable investigation, based on official statistics, of what these 25 million cubic metres represent in effective heat value, is the following: One cubic metre of wood, with a water content of 50%, represents 1.9 MWh per cubic metre (solid), according to the Swedish Board of Forestry (Skogsstyrelsen [71]). With this information, we find that the Swedish forest stock of effective heat value has increased by 47.5 TWh per year during the latest investigated 30 year period. This stock increase represents 1425 TWh.

Even if we are not willing to reduce the forest stock below the level that Sweden had a few decades ago, it is rational to strongly increase the harvest level and to invest in increased capacity in the forest products and/or energy industries. Several calculation and optimization models, with different degrees of detail, have been developed within the project. In all cases, the calculations have been performed with considerable security margins and sensitivity analyses. The calculation and optimization models and results have been presented and discussed at a large number of international conferences.

The total economic value, the present value of all activities in forestry, the forest products industry and the energy industry, increases strongly if harvesting and capacity expansion develop in the ways derived in and suggested by the optimization models.

Even if we are not willing to reduce the stock level below the extremely high level of 2010, and even if we do not consider the fact that new forest plantations grow much faster than earlier forest generations (because of the use of genetically improved seedlings etc.), we should increase harvesting and the industrial use of forest resources much, already today.

Capacities of industries of different kinds, using raw materials from the forests, should be strongly expanded. This also leads to increased employment in the whole country during many decades. The most important results from the introductory general analysis of these issues were also published in the Swedish language in *Nordisk Papper och Massa* [13] and in *Nordisk Energi* [19].

Regions and production possibilities

Of course, it is important to analyze the rational activities, considering spatial conditions and regional distributions.

For this reason, derivations have been performed that show how large the sustainable harvest levels of different assortments are, within different counties and within circles in these counties with the radius 50 km. In each county, these sustainable harvest levels are the same as the forest growth. The investigated assortments are: stem wood (stamved), bark (bark), branches and tops (GROT) and stumps (stubbar). The original reports of these results are found here: [39], [41].

Table A.

Sources: [39] & [41]

Energy in different regions

(Assumptions: All harvests are clear fellings and the harvest volumes are equal to the growth.)

County and country	Stem wood	Bark	Branches and tops	Stumps	Total	Share of forest land	Total land area 1000 ha
	TWh	TWh	TWh	TWh	TWh		
Norrbottnens	14,99904	1,644984	2,0739	3,5154	22,233324	0,3627184	9 903
Västerbottnens	16,144128	1,7705688	2,23223	3,78378	23,930707	0,5775613	5 544
Jämtlands	14,660352	1,6078392	2,02707	3,43602	21,731281	0,539628	4 946
Västernorrlands	13,7088	1,50348	1,8955	3,213	20,32078	0,7920746	2 145
Gävleborgs	13,14432	1,441572	1,81745	3,0807	19,484042	0,809499	1 916
Dalarnas	11,93472	1,308912	1,6502	2,7972	17,691032	0,6661967	2 837
Värmlands	12,773376	1,4008896	1,76616	2,99376	18,934186	0,7312534	1 827
Örebro	5,999616	0,6579936	0,82956	1,40616	8,8933296	0,6608796	864
Västmanlands	3,725568	0,4085928	0,51513	0,87318	5,5224708	0,5674419	645
Uppsala	4,064256	0,4457376	0,56196	0,95256	6,0245136	0,5893108	711
Stockholms	2,58048	0,283008	0,3568	0,6048	3,825088	0,4157815	659
Södermanlands	3,822336	0,4192056	0,52851	0,89586	5,6659116	0,5214067	654
Östergötlands	7,596288	0,8331048	1,05033	1,78038	11,260103	0,5890538	1 078
Västra Götalands	15,418368	1,6909728	2,13188	3,61368	22,854901	0,5243852	2 399
Jönköpings	8,434944	0,9250824	1,16629	1,97694	12,503256	0,7106549	1 023
Kronobergs	7,612416	0,8348736	1,05256	1,78416	11,28401	0,7665877	844
Kalmar	7,805952	0,8560992	1,07932	1,82952	11,570891	0,6438721	1 126
Gotlands	0,548352	0,0601392	0,07582	0,12852	0,8128312	0,4027778	288
Hallands	4,290048	0,4705008	0,59318	1,00548	6,3592088	0,5881226	522
Blekinge	2,74176	0,300696	0,3791	0,6426	4,064156	0,6563574	291
Skåne	5,789952	0,6349992	0,80057	1,35702	8,5825412	0,3489209	1 112
Sweden	177,79507	19,499251	24,58352	41,67072	263,54856	0,5541685	41 334

The regional distribution of raw materials from the forests are very important also at the global level. At an international forest sector symposium in Russia, March 2009, Lohmander showed that all kinds of forest raw material dependent activities in Russian Federartion can be very strongly increased [37]. “International regional” studies followed [43], an international research agenda with coopereators from most parts of the world was developed [46], [47], an analysis of Canada [48] and a presentation for Chile [51] were developed.

CO2, the forest and the energy sectors

The complex problems of the global system with green house gases and global warming and the level of the carbon stock in the forests, has become a dominating topic in all media and conferences during the lastest years. For this reason, the project has included the study of these things in the analyzes, which is clearly documented in the list of references.

Table B.

Sources: [32] & [34]

Several effective steps for the climate

In order to avoid global warming, it is good to manage and use the forests. You may consider four different effects.

A) The first CO₂ effect:

When we harvest a forest and use the timber to build wooden houses, bridges and other constructions, the carbon that was originally captured by and stored in the forest is moved to the constructions.

B) The second CO₂ effect:

When we harvest the forest, the forest land is "released" and can be used for a new plantation. This new plantation can absorb even more CO₂ from the atmosphere. In case we do not use the old forest and harvest it, the forest net growth sooner or later stops. Then, the forest does not contribute to the net uptake of CO₂ anymore.

C) The third CO₂ effect:

When we, after many decades, want to replace the wooden buildings, bridges and other constructions, we use the old wood material as a source of energy in combined heat and power plants. This way, we can avoid using fossile fuels such as coal and oil, that are not renewable and sustainable.

D) The fourth CO₂ effect:

We may also separate the CO₂ that we obtain in the combined heat and power plants. This can be permanently stored. The technique is called "CCS", carbon capture and storage. The part of the harvest that becomes raw material in the pulp and paper industry generates "black liquor", that give energy and a positive CO₂ effect. Paper can circulate in the markets during several years. Waste paper can be used again. Finally, the fibre quality falls below an acceptable level, and the rest can be sent to the combined heat and power plants.

Some important conclusions for forestry, with connection to the CO₂ and global climate issue, were also published in Swedish in "Vi Skogsägare" [32] and in "Skogssverige" [34].

Ekonomisk skogsproduktion m.h.t. skogsindustri och energiindustri – Mål, verksamhet och resultat



Picture: Skellefteå Kraft CHP in Lycksele, Sweden, uses roundwood.

Projektets mål och inriktning

Här följer ett citat ur projektbeskrivningen:

”Målsättningen är att analysera hur ekonomiskt optimal skogsproduktion kan uppnås med hänsyn till såväl skogsindustrins som energiindustrins råvaruefterfrågan för olika möjliga framtida utvecklingar. Här studeras både skogens tillväxt och avverkning ur ett ekonomiskt perspektiv med användning av de intäkter och kostnader som beror av såväl timmer och massavedsproduktion som GROT och andra energisortiment. Skogsproduktionen optimeras dels i befintliga skogsbestånd och dels i skogsbestånd som kommer att anläggas i framtiden. Samtliga relevanta regelverk inklusive skogsvårdslagen och dess föreskrifter samt möjliga justeringar beaktas i analyserna. När det gäller framtida skogsproduktion ska möjligheterna att använda högproducerande hybrider av asp och poppel inkluderas liksom alla andra möjligheter som står till buds med hänsyn till genetiska förbättringar och andra omständigheter. Årliga rapporter samt seminarier genomföres. Projektet inkluderar en utförlig ”case study” inom en region där skogs- och energiindustrin samt skogsproducenterna ingår. Denna studie avslutas med ett kombinerat evenemang bestående av ett seminarium och en tvådagars exkursion.”
(Slut citat)

Projektets tre första år:

Här redovisas projektets verksamhet under de första tre åren av projektets fyra år, måluppfyllelse samt metoder och modeller som har utvecklats för att genomföra projektet. Konferenser o dylikt som är en följd av projektet redovisas.



Picture: GROT, the sum of branches and tops, is one result of a harvest.

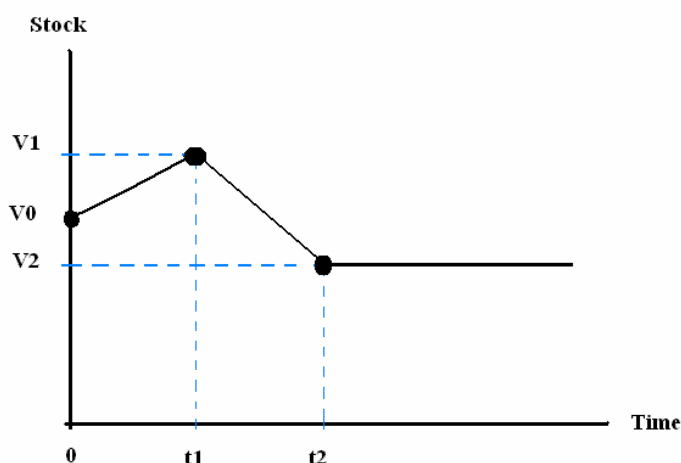
Inledande övergripande analys

Verksamheten har fokuserats på den övergripande målsättningen, nämligen att analysera hur ekonomiskt optimal skogsproduktion kan uppnås med hänsyn till såväl skogsindustrins som energiindustrins råvaruefterfrågan för olika möjliga framtida utvecklingar.

Därför har några dynamiska beräknings- och optimeringsmodeller utvecklats, dels i form av generella matematiska ekvationer och dels i form av datorprogram som nu är användbara direkt via Internet. Dessa dynamiska modeller har använts som redskap för att bland annat beräkna följande (Citat ur Lohmanders rapport [11] och två timmars föredrag vid Energy Forum, Stockholm, Februari 2008):

”- Det visar sig att det finns mycket stora möjligheter att kraftigt öka det industriella utnyttjandet av skogsråvara, oavsett hur denna användning fördelas mellan skogsindustri och energiindustri.

Analysernas grundversioner bygger på antagandet att priserna är reallt oförändrade över tiden. Känslighetsanalyser av olika slag genomföres. Läsaren kan också själv undersöka vad alternativa antaganden betyder för resultaten genom att direkt använda de nyutvecklade datorprogrammen. Dessa finns tillgängliga på Internet samt redovisas i Appendix.



Figur 1.

Virkesförrådet (Stock) som funktion av tiden. Kapaciteten av skogs- och energiindustri expanderas. Samtidigt ökas skogsavverkningen så att råvarubehoven täcks. Planeringsproblemet har parameteriserats och optimerats. Interaktiv programvara för detta har utvecklats och finns tillgänglig på Internet. Källa: [11].

Även om vi inte är beredda att sänka virkesförrådsnivån under den nivå som gällde under 1980-talet så vore det rationellt att kraftigt öka avverkningen och rejält investera i skogs- respektive energi- industri. I en kalkyl har viss ökad tillväxt i den skog som anläggs efter avverkning beaktats. Kalkylen har inte på långa vägar utnyttjat hela den möjliga ökningen av tillväxten i den nya skogen vilken enligt redovisade uppgifter ligger på ca 40% (eller betydligt mer vid intensivodling). Kalkylen visar att vi ändå bör öka avverkningen ordentligt under en lång period.

Avverkningen kan exempelvis läggas på ca 136 Miljoner M3sk per år under en 20-årsperiod. Med anledning av att avverkningen i mitten av 2000-talets första decennium har legat på ca 86 miljoner M3sk per år, så innebär detta en ökad avverkning och ett ökat industriellt utnyttjande med ca 60%! Denna period inleds om fem år, d.v.s. år 2013. Om 25 år, d.v.s. år 2033, har vi då ca 2.6 miljarder kubikmeter kvar i skogen (vilket motsvarar läget i slutet av 1980-talet) även om vi inte räknar med mer än 19% tillväxtökning efter nyplantering. (Med andra ord är detta en försiktig kalkyl.)

Det totala ekonomiska värdet, d.v.s. nuvärdet av all verksamhet inom skogsbruk, skogs och energiindustri, beräknat vid kapitalmarknadens räntekrav, stiger rejält om avverkning och kapacitetsutbyggnad genomföres i enlighet med kalkylerna. Även om vi inte alls är beredda att sänka virkesförrådsnivån under 2008 års extremt höga nivå och även om vi inte alls beaktar det faktum att nyplanterad skog växer betydligt snabbare än äldre skogar, så bör avverkningen och det industriella utnyttjandet ökas mycket redan idag. Då kan vi exempelvis öka avverkningen till 112 Miljoner M3sk per år (en ökning med drygt 30 % i jämförelse med avverkningsnivån i mitten av 2000-talets första decennium) under mer än 21 år. Industri av olika slag som utnyttjar skogsråvara bör expanderas mycket. Sysselsättningen förbättras kraftfullt under lång tid i hela landet.” (Slut citat). De viktigaste resultaten från den inledande övergripande analysen publicerades även i Nordisk Papper och Massa [13] samt i Nordisk Energi [19].

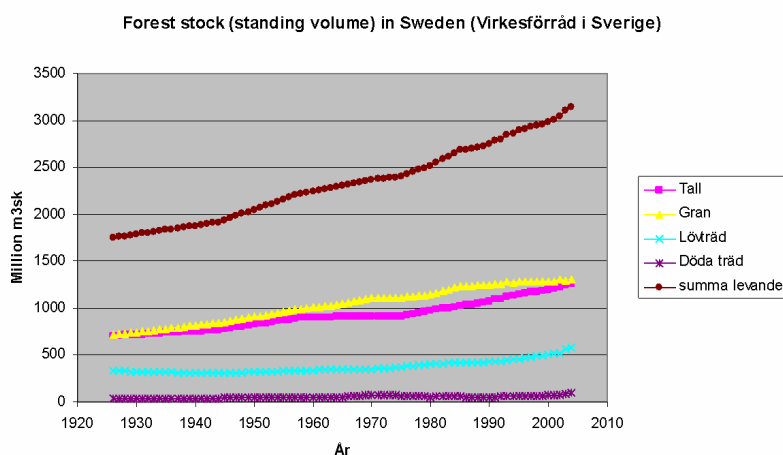
Lagar, förordningar och skogspolitik:

I projektbeskrivningen finner vi även följande avsnitt:

”Samtliga relevanta regelverk inklusive skogsvårdslagen och dess föreskrifter samt möjliga justeringar beaktas i analyserna.”

Projektet har ägnat avsevärt engagemang åt just frågan om lagar och förordningar samt den förda skogspolitikens lämplighet och möjligheterna att anpassa dessa till vad som är lämpligt för skogs- och energisektorn samt Sverige och världen i stort. En orsak till detta är att de mycket detaljerade lagar och föreskrifter som gäller för skogsbruk i Sverige inte har grundats på redovisade ekonomiska kalkyler. Skogsvårdslagen, föreskrifterna och den tillämpade skogspolitiken är av avgörande betydelse för projektets huvudsakliga fråga, nämligen ”*Ekonomisk skogsproduktion m.h.t. skogsindustri och energiindustri*”.

Flera föredrag, artiklar, reportage och TV-inslag med Peter Lohmander tog upp dessa centrala frågor under projektets två första år, bland annat Peter Lohmanders krönika [10] i Nordisk papper och Massa 8/2007.

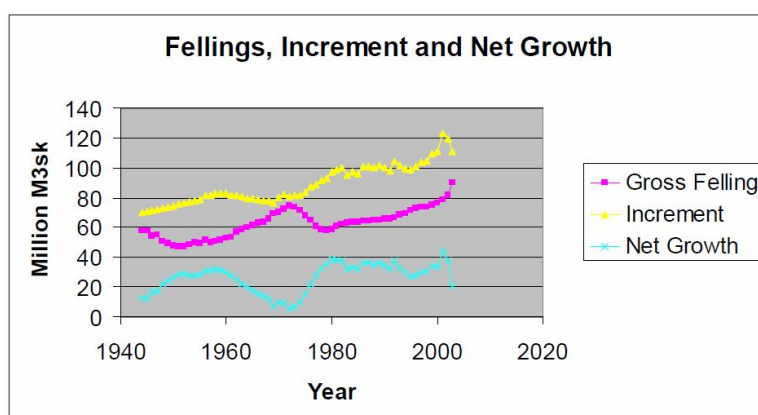


Figur 2.

Virkesförrådets utveckling.

Källa: [45].

Projektets inlägg utgjorde en högst betydande, möjligen dominerande, del av den svenska skogspolitiska debatten med inriktning mot ekonomiskt skogsbruk och ökad avverkning under såväl projektets första som andra år.



Figur 3.

Avverkning (Gross Felling), tillväxt (Increment) och nettotillväxt i virkesförrådet (Net Growth). Det är mycket tydligt att tillväxten har överstigit avverkningen och att virkesförrådet har växt mycket kraftigt under lång tid.

Källa: [13] och [19].

Mer högproducerande skog vid nyplantering:

I projektbeskrivningen finner vi även följande (citatt):

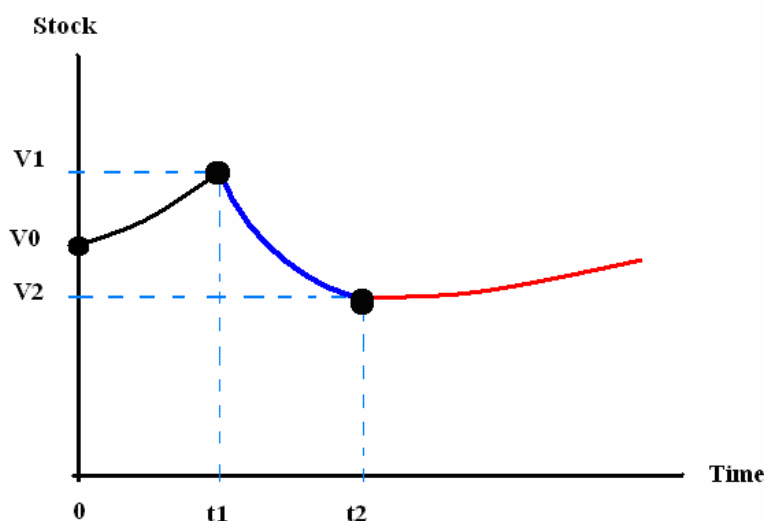
”När det gäller framtida skogsproduktion ska möjligheterna att använda högproducerande hybrider av asp och poppel inkluderas liksom alla andra möjligheter som står till buds med hänsyn till genetiska förbättringar och andra omständigheter.”
(Slut citat).

I en av de modeller som har utvecklats inom projektet och som redovisats vid flera konferenser och i flera skrivna alster, kan man studera och beräkna ekonomiskt optimala dynamiska avverkningsförlopp med hänsyn till tillväxtförbättringar i nästa skogsgeneration, oavsett vad dessa förbättringar beror av.

Peter Lohmander [17] rapporterar exempelvis i “Proceedings from the 16th European Biomass Conference and Exhibition, Valencia, Spain, 02-06 June, 2008” bl.a. följande (citatt):

” In Total Perspective II, the derivations are based on the fact that the growth in the forests that are planted after the harvest of the old forests, may be different. In most cases, it can be shown that new plants will grow much better than plants from earlier forest stands. In some cases, it is also possible to replant the forest land with other species. The optimal intensities of future forest management activities of different kinds may also be quite different from the traditions. Now, the energy industry is expanding. The relative values of different wood dimensions, species, qualities etc. are quite different from a forest energy perspective in relation from a traditional forest products industry perspective. Maybe the species distribution, the number of seedlings per hectare, the thinning methods and the age of the final fellings should be modified? It would be very surprising if the earlier standard methods would still be optimal in this new situation.

Since the area that is replanted with more rapidly growing plants increases over time, the growth also increases. As a result, the stock level curves describe strictly convex functions of time during every time interval when the harvest level is constant.



Figur 4.

Virkesförrådet (Stock) som funktion av tiden i fallet med ökande tillväxt och intervallvis konstant avverkning. Källa: [11].

With data from Sweden, it was possible to derive these results:

Even if we are not willing to reduce the forest stock level below the level of the year 1980, it is rational to strongly invest in industrial capacity and increase harvesting as soon as possible.

In one “standard version” of the analysis, it was assumed that the growth in new plantations increases by 19% in relation to the earlier growth level. This is a “conservative assumption” since several studies show that the growth can improve much more than that with intensive production methods. Still, the analysis shows that we should increase harvesting very much during a long time period. For instance, we may harvest 136 million cubic metres during a 20 years period. From the year 2000 to 2008, the average harvest level has been close to 86 million cubic metres per year. Hence, the harvest level increases by 50 million cubic metres, or by 58%! This period starts five years from now, 2013. 25 years from now, in 2033, we will have 2.6 billion cubic metres in the forest stock, which is the same as we had in the year 1980.

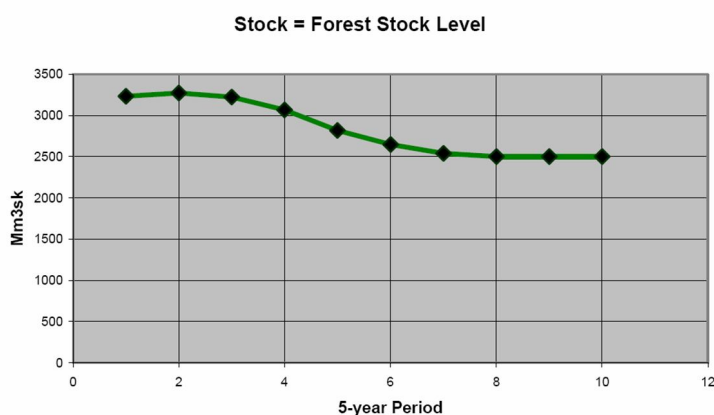
The total economic value, the present value of the forest resource, the forest products industry and the forest raw material based energy industry, strongly increases if we follow this strategy.” (Slut citat)

Case study

Projektbeskrivningen innehåller även följande (citat):

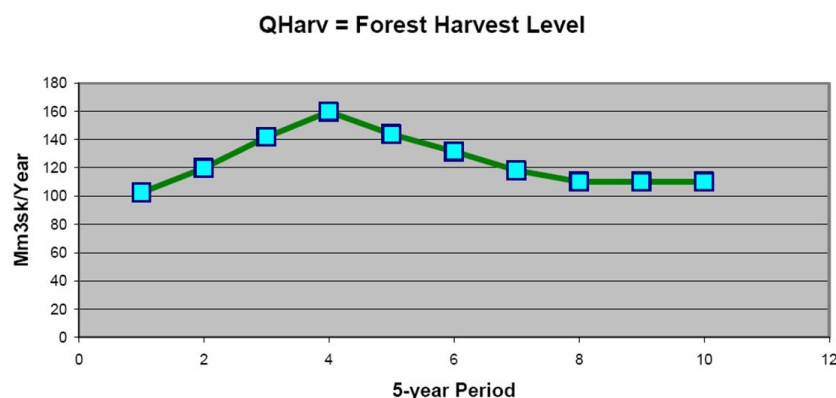
”Projektet inkluderar en utförlig ”case study” inom en region där skogs- och energiindustrin samt skogsproducenterna ingår. Denna studie avslutas med ett kombinerat evenemang bestående av ett seminarium och en tvådagars exkursion.” (Slut citat)”

Den första versionen av en regional modell som optimerar det totala ekonomiska värdet av hela den skogs- och skogsbränslebaserade energisektorn (pappersmassa, board, sågad vara och energi baserad på skogsråvara) presenterades på E.ON i Norrköping i december 2008 [31]. I den modellen beaktas samtliga verksamheter, inklusive investeringar i olika slags industrikapacitet och skogsproduktion, samt uttag av timmer, massaved och GROT. Även ”halvfabrikat” såsom flis, spån och svartlut hanteras i modellen. Efter gradvisa justeringar presenterades modellen även på SLU i Umeå i januari 2009 [33], på E.ON i Stockholm i maj 2009 [44] samt vid European Biomass and Bioenergy Forum i London [45] i Juni 2009.



Figur 5a.

Totalekonomiskt optimal utveckling av verksamheten i Sverige med hänsyn till såväl skogsproduktion som energi- och skogs- produktproduktion och investeringar med mera under vissa förutsättningar. Period 1 är tidsintervall ”år 2010 – 2014”. Källa: [45]

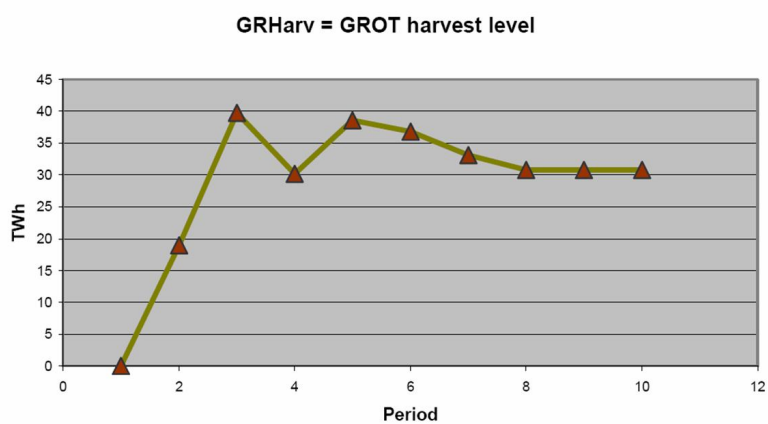


Figur 5b.

Optimal verksamhet. Jämför Figur 5a. Källa: [45]



Picture: Forest harvesting close to Lycksele, Sweden.



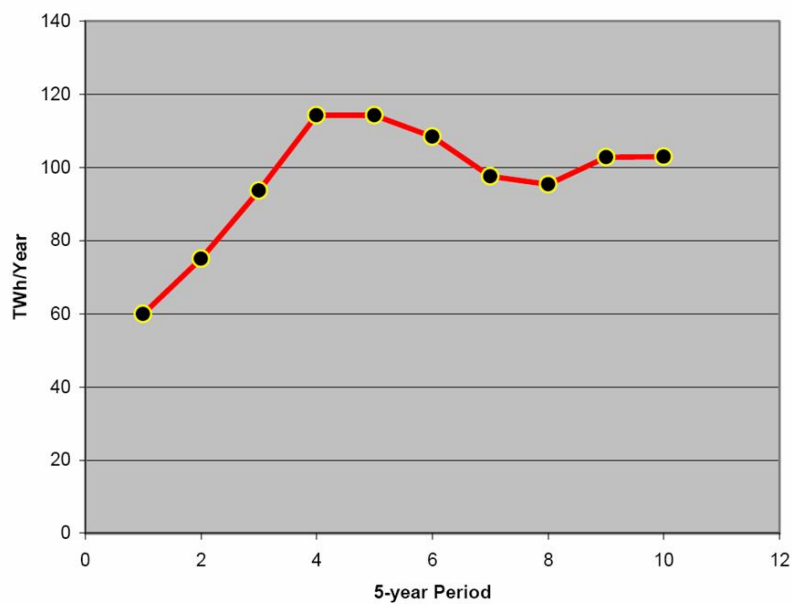
Figur 5c.

Optimal verksamhet. Jämför Figur 5a. Källa: [45]



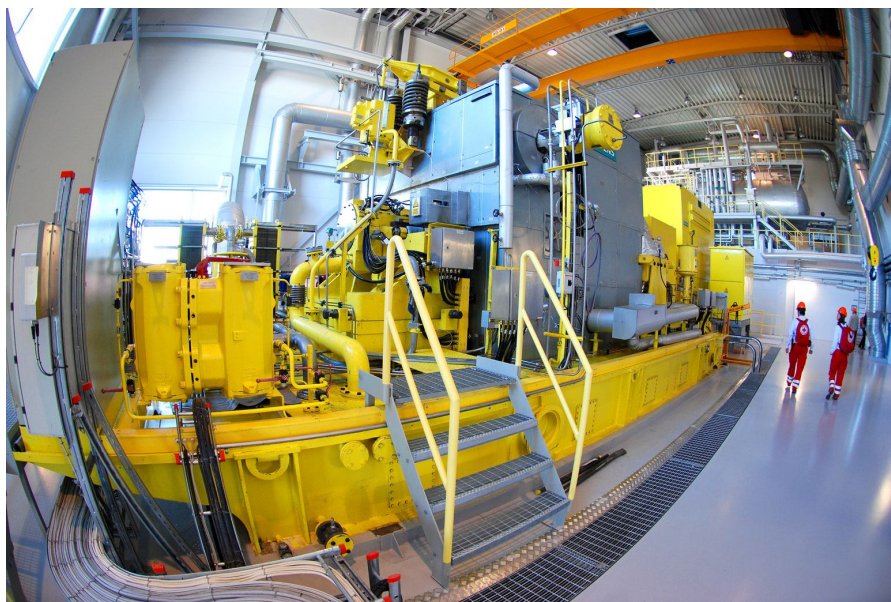
Picture: GROT stored at Dåva 2 CHP, close to Umeå, Sweden.

qenergy = Net energy production (energy produced and not internally consumed in the system) based on forest resource feedstock



Figur 5d.

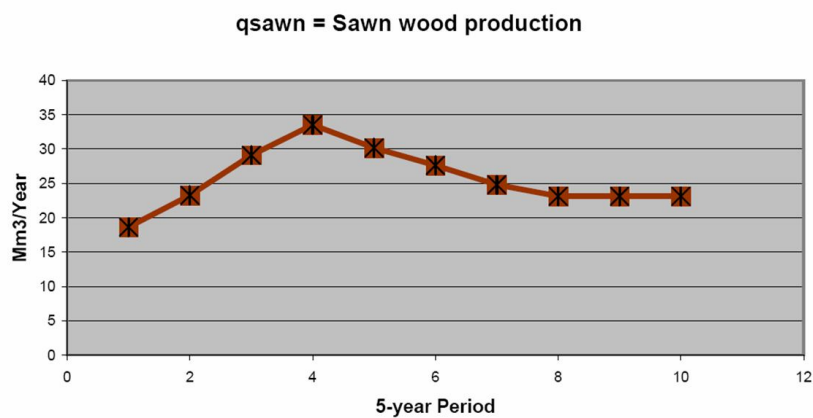
Optimal verksamhet. Jämför Figur 5a. Källa: [45]



Picture: Steam turbine at Dåva 2 CHP, close to Umeå, Sweden.



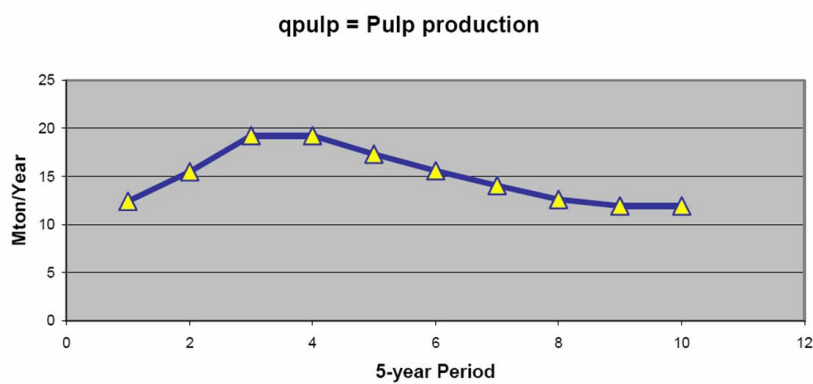
Picture: Electrical generator at Dåva 2 CHP, close to Umeå, Sweden.



Figur 5e.
Optimal verksamhet. Jämför Figur 5a. Källa: [45]



Picture: Sawn wood production in Germany.



Figur 5f.

Optimal verksamhet. Jämför Figur 5a. Källa: [45]



Picture: SCA Nordliner, a liner mill, close to Umeå, Sweden.

Ekonomiska förutsättningar, särskilt råvaru- och produktpriser, kan genomgå snabba förändringar. En avgränsad men uppdaterad optimeringsmodell för skogsbaserad industriverksamhet i en region i Norrland definierades och presenterades även vid SLU i augusti 2009 [49].

På grund av de snabba och oförutsägbara prisförändringar som präglar marknaderna för såväl energisortiment som för skogliga råvaror och skogsindustriprodukter är det angeläget att utveckla modellversioner som kan hantera denna typ av risk. Den typ av modell som kan hantera sådana omständigheter optimalt är stokastisk dynamisk programmering, en metod som beskrevs 2007 [3]. Vid "Informs international", Puerto Rico, 2007, presenterades en skogssektormodell av den typen [1], dock med relativt låg upplösning och utan energisektor. För att metoden ska vara möjlig att utnyttja i högre upplösning och med fler sektorer, krävs programvara som ej fanns att tillgå år 2007.

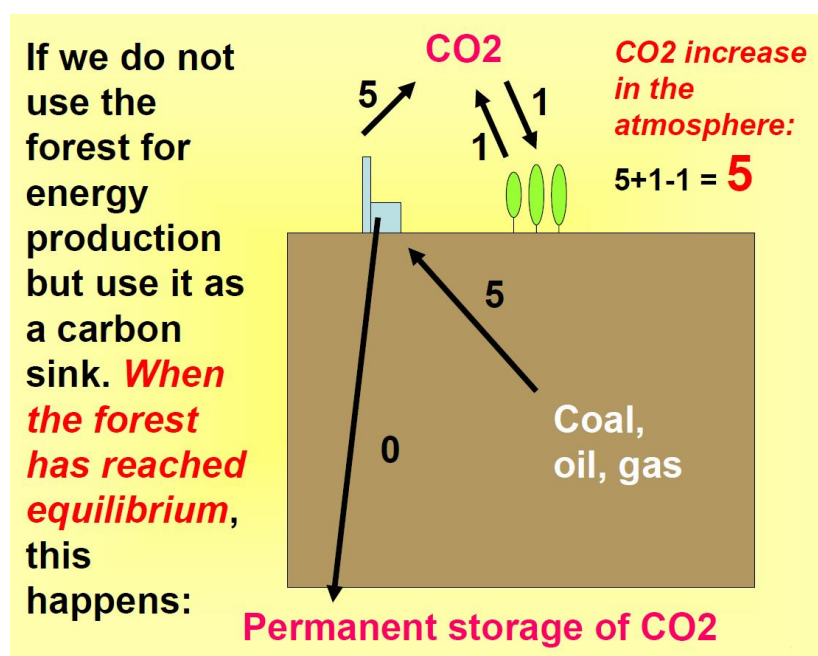
Under 2009 har den senaste och mest generella programmerings- mjukvaran införskaffats, Lingo 11.0, och programmeringsarbete med konstruktion av modeller för stokastisk dynamisk programmering, med stegvis optimerande submodeller, har inletts.

Godtyckliga problem, vilka kan hanteras med principen backward induction, såsom deterministisk och stokastisk dynamisk programmering och deterministisk och stokastisk dynamisk spelteori, kan lösas med hjälp av denna programvara. Några modeller har utvecklats för detta, [52] samt, [54], vilka även har använts inom en ny doktorandkurs i problemlösning via programmering vid SLU under hösten 2009.

Ambitionen är att efterhand utveckla den regionala modellen så att den även kan hantera stokastiska prisvariationer. Detta är nu genomförbart tack vare nyförvärvade kunskaper och färdigheter i kombination med den nyutvecklade mjukvaran Lingo 11.0.

CO₂, skogs- och energi- sektorn

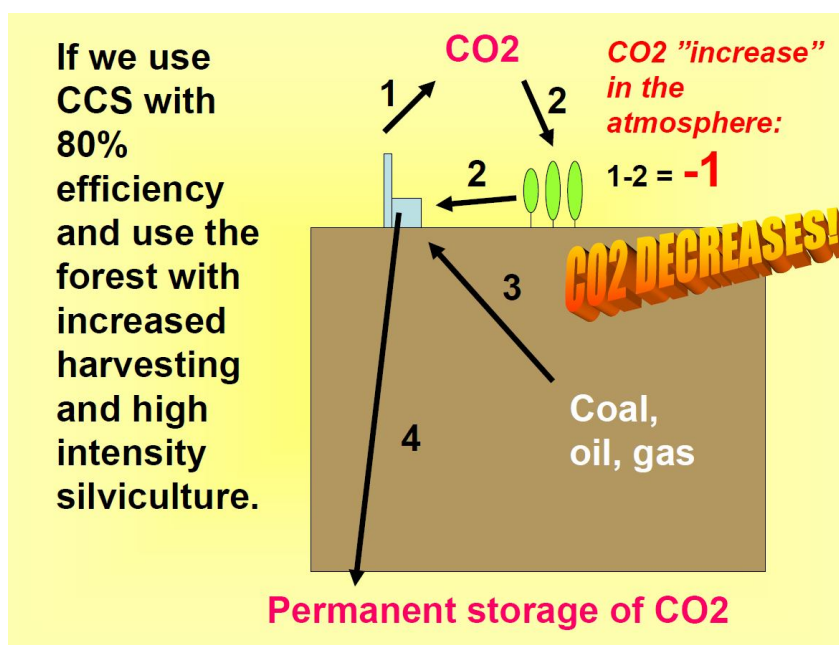
Problematiken med växthusgaser, virkesförråd och jordens uppvärmning har under projekttiden blivit en dominerande fråga i alla medier och konferenser. Projektet har därför med stor kraft inkluderat denna fråga i analyserna, vilket referenslistan och planen för den kommande perioden tydligt visar.



Figur 6a.

Systemanalys utan skogsanvändning och utan CCS. Källa: [28]

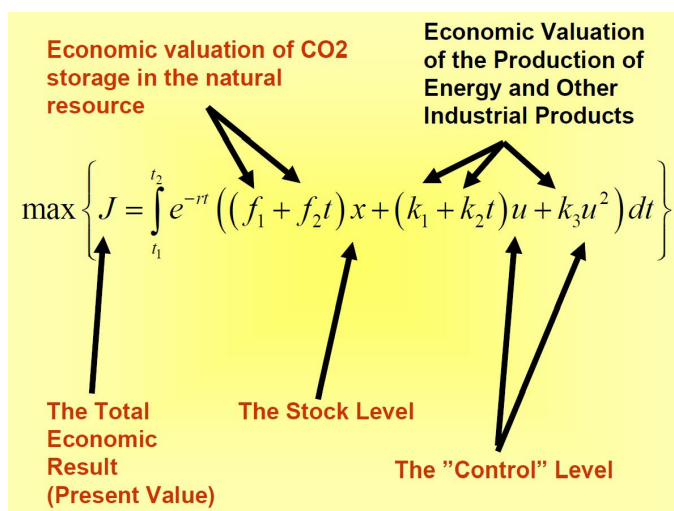
Om skogen inte avverkas utan lämnas ”som kolsänka”, upphör skogen praktiskt taget att fungera som kolsänka när virkesförrådet har nått maximum. Se Figur 6a. Då ökar mängden CO₂ i atmosfären snabbt! Med intensifierad skogsproduktion och avverkning i kombination med CCS kan CO₂ problemen lösas fullständigt! Se Figur 6b. Detta är en insikt som på ett helt avgörande sätt bör styra världens klimat- och skogsolitik!



Figur 6b.

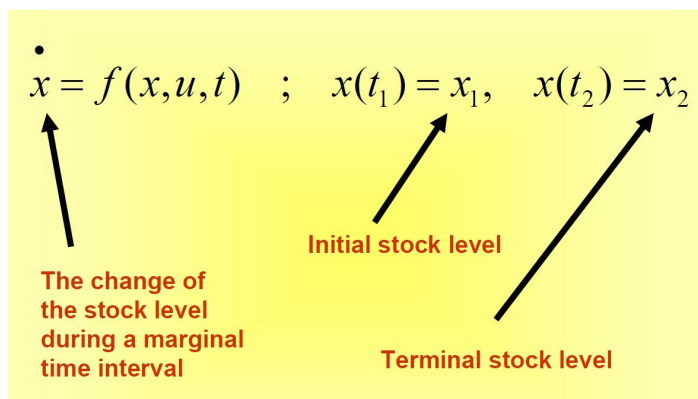
Systemanalys med skogsanvändning och med CCS. Källa: [28]

Vid konferenserna 2008 i Valencia [17] och Amsterdam [18] inkluderades CO₂ i analyserna. En optimal kontrollmodell i kontinuerlig tid utvecklades för skogsresursoptimering m.h.t. CO₂ [20] och presenterades vid SLU i september 2008. Den integrerades även i en doktorandkurs vid SLU.



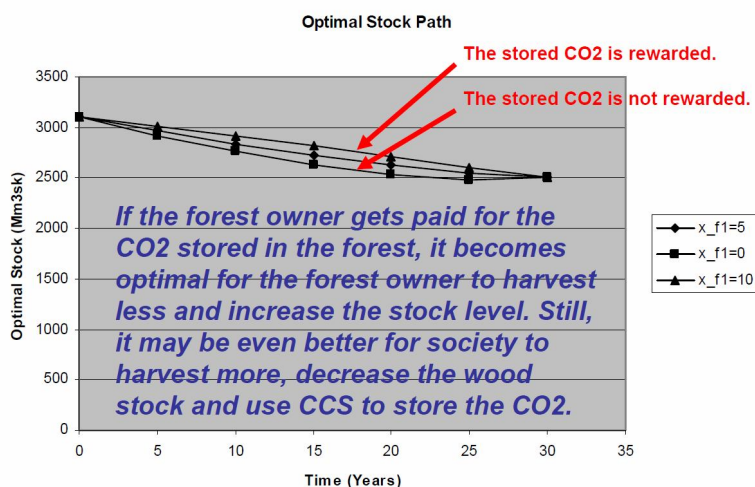
Figur 7a.

Skogsuttagsoptimering med CO₂-lagervärdering. Källa: [20], [21], [27], [28].



Figur 7b.

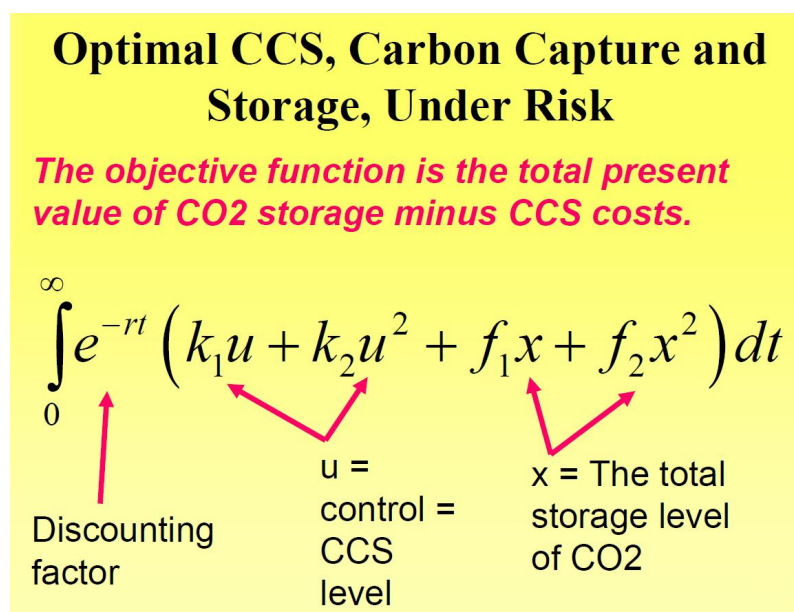
Jfr. Fig 7a.



Figur 7c.

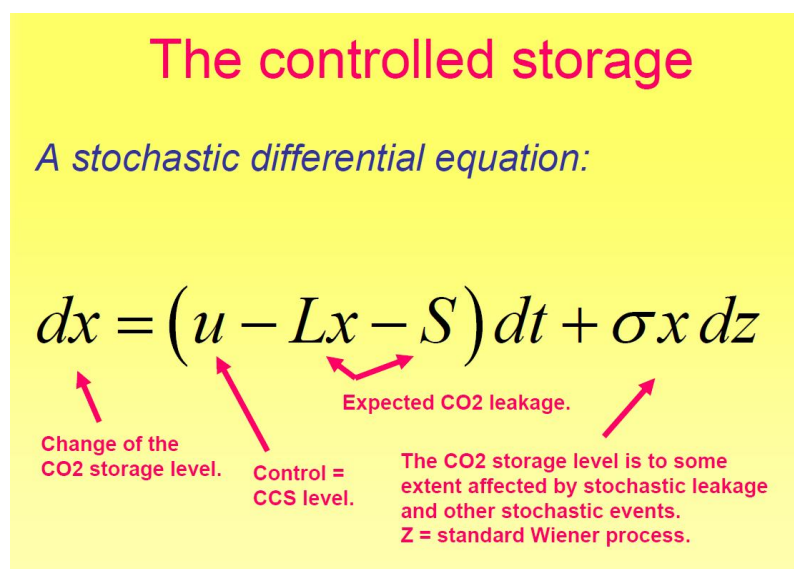
Jfr. Fig 7a.

Vid konferensen “EMISSIONS REDUCTION FORUM” i Madrid, september 2008, presentades “Tools for optimal coordination of CCS, power industry capacity expansion and bio energy raw material production and harvesting” [21]. I oktober 2008 utvecklade Peter Lohmander en ny stokastisk optimal kontrollmodell för ”Optimal CCS, Carbon Capture and Storage, Under Risk”, vilken presenterades vid Polytechnical University of Valencia [22]. Under september 2008 gavs en projektpresentation vid E.ON, Malmö, i vilken även CO2 frågorna översiktligt inkluderades [25].



Figur 8a.

Optimering av CCS. Källa: [21], [22], [25].



Figur 8b.

Optimering av CCS. Källa: [21], [22], [25].

Föredraget “Optimal dynamic control of the forest resource with changing energy demand functions and valuation of CO₂ storage” gavs vid en stor EU-policy konferens i Nancy i Frankrike, November 2008, där klimatförhandlare från de flesta EU-länder och många höga politiker, inklusive jordbruksministern från EUs ordförandeland Frankrike, fanns med. Detta resulterade i flera olika publikationer [27], [28], [29], [30] på engelska och franska.

Tabell 1.

Källa: [32] & [34]

Flera effektfulla steg för klimatet

För att motverka växthuseffekten är det bra att bruka och använda skogen. Man kan dela upp nyttan i fyra olika trappsteg.

A) Den första koldioxideffekten:

Om vi avverkar skog och använder virke för att bygga trähus och broar binder vi koldioxiden i dessa konstruktioner. Vi flyttar alltså koldioxidlagret från skog till byggnad.

B) Den andra koldioxideffekten:

Skogsmarken frigörs i samband med avverkningen så att vi kan låta ny skog växa där. Denna nya skog kan binda ännu mer koldioxid. Om vi bara låter skogen stå kvar och inte använder den, avtar tillväxten så småningom och upptaget av koldioxid upphör.

C) Den tredje koldioxideffekten:

När vi efter många år river byggnaderna så använder vi det utslitna trävirket i kraftvärmeverk där det ersätter fossila bränslen.

D) Den fjärde koldioxideffekten:

Vi har även möjlighet att avskilja den koldioxid som bildas vid förbränning i kraftvärmeverken. Denna kan lagras under marken. (Tekniken kallas CCS, Carbon Capture and Storage.) Den del av avverkningen som går till massa och pappersindustri genererar restprodukter i processerna (returlutar) som ger energi och därmed positiv koldioxideffekt. Pappersprodukter kan cirkuleras på marknaderna i flera år. Returpapper återanvänds och ger nytt papper. När kvaliteten efterhand blir för dålig på grund av att fibrerna slits ned, så skickas resten till kraftvärmeverken.

Några viktiga slutsatser för skogsbruket med koppling till CO₂ och klimat sammanfattades även på svenska [32] i Vi Skogsägare och i Skogssverige [34].



Picture: Dåva 2 CHP with storage silos and roundwood, Umeå, Sweden.



Picture: Stumps stored at Dåva 2 CHP, Umeå, Sweden.



Picture: Saw dust stored at Dåva 2 CHP, Umeå, Sweden.



Picture: Roundwood stored at Dåva 2 CHP, Umeå, Sweden.

Regioner och produktionsmöjligheter

Det är givetvis viktigt att analysera de rationella åtgärderna inom projektområdet med hänsyn även till rumsliga förhållanden och regionala fördelningar.

Lohmander räknade därför ut hur stora uttag av stamved, bark, GROT och stubbar som man kan göra i olika län respektive inom cirklar med radien 50 km inom de olika länen, förutsatt att man avverkar lika mycket som skogen tillväxer [39], [41]. Även de totala energiinnehållen i de olika sortimenten fastställdes länsvis.

Tabell 2.

Källa: [39] & [41]

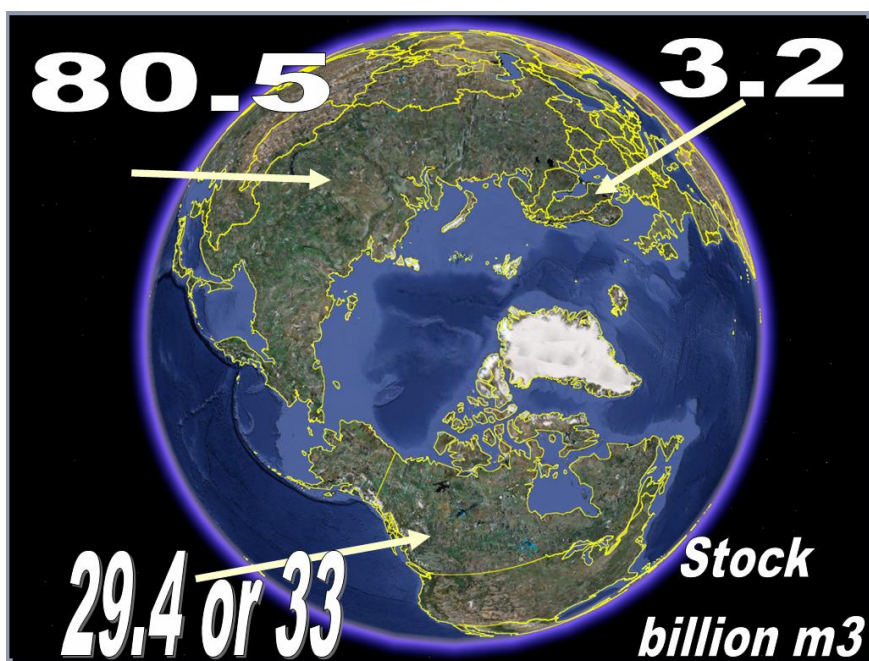
Energi inom olika regioner

(Förutsatt att all avverkning sker i form av slutavverkning samt att avverkningen motsvarar tillväxten.)

Län och land	Stamved	Bark	GROT	Stubbar	Totalt	Andel Skogsmark	Total Landareal 1000 ha
	TWh	TWh	TWh	TWh	TWh		
	ESPR	EBPR	EGPR	ERPR	ETPR		
Norrbottnens	14,99904	1,644984	2,0739	3,5154	22,233324	0,3627184	9 903
Västerbottnens	16,144128	1,7705688	2,23223	3,78378	23,930707	0,5775613	5 544
Jämtlands	14,660352	1,6078392	2,02707	3,43602	21,731281	0,539628	4 946
Västernorrlands	13,7088	1,50348	1,8955	3,213	20,32078	0,7920746	2 145
Gävleborgs	13,14432	1,441572	1,81745	3,0807	19,484042	0,809499	1 916
Dalarnas	11,93472	1,308912	1,6502	2,7972	17,691032	0,6661967	2 837
Värmlands	12,773376	1,4008896	1,76616	2,99376	18,934186	0,7312534	1 827
Örebro	5,999616	0,6579936	0,82956	1,40616	8,8933296	0,6608796	864
Västmanlands	3,725568	0,4085928	0,51513	0,87318	5,5224708	0,5674419	645
Uppsala	4,064256	0,4457376	0,56196	0,95256	6,0245136	0,5893108	711
Stockholms	2,58048	0,283008	0,3568	0,6048	3,825088	0,4157815	659
Södermanlands	3,822336	0,4192056	0,52851	0,89586	5,6659116	0,5214067	654
Östergötlands	7,596288	0,8331048	1,05033	1,78038	11,260103	0,5890538	1 078
Västra Götalands	15,418368	1,6909728	2,13188	3,61368	22,854901	0,5243852	2 399
Jönköpings	8,434944	0,9250824	1,16629	1,97694	12,503256	0,7106549	1 023
Kronobergs	7,612416	0,8348736	1,05256	1,78416	11,28401	0,7665877	844
Kalmar	7,805952	0,8560992	1,07932	1,82952	11,570891	0,6438721	1 126
Gotlands	0,548352	0,0601392	0,07582	0,12852	0,8128312	0,4027778	288
Hallands	4,290048	0,4705008	0,59318	1,00548	6,3592088	0,5881226	522
Blekinge	2,74176	0,300696	0,3791	0,6426	4,064156	0,6563574	291
Skåne	5,789952	0,6349992	0,80057	1,35702	8,5825412	0,3489209	1 112
Sverige	177,79507	19,499251	24,58352	41,67072	263,54856	0,5541685	41 334

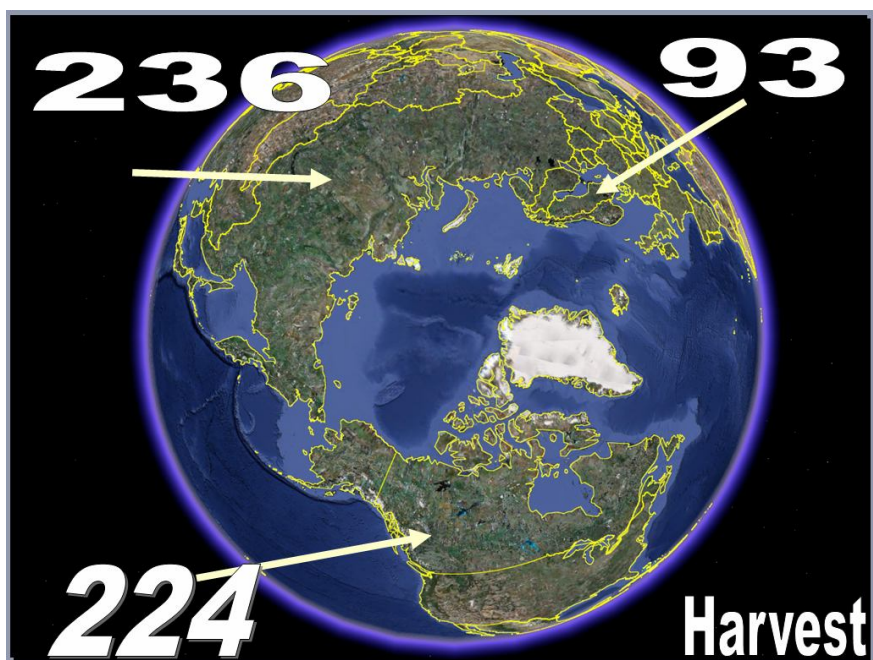
Den regionala fördelningen av råvaror från skogarna är minst lika viktig på den globala nivån. Vid en internationell skogssektorkonferens i Ryssland i mars 2009, visade Lohmander att det finns mycket stora möjligheter att väldigt kraftigt öka all slags

skogsråvarubaserad verksamhet i Ryssland [37], vilken ledde till fler analyser och fler ”internationella regionala” studier [43], en internationell forskningsplan med medverkande från de flesta regioner i världen [46], [47], en studie av Canada [48] samt en presentation för Chile [51]. Lohmander [59] inkluderar en rad analyser och presentationer för en internationell målgrupp av de centrala utvecklingsfrågorna inom det kombinerade skogssektor och bioenergiområdet. Lohmander och Zazykina [60] visar hur de olika frågorna inom det totala system som inkluderar samtliga skogliga verksamheter optimalt bör koordineras med bioenergiutveckling och andra användningar av skogarna.



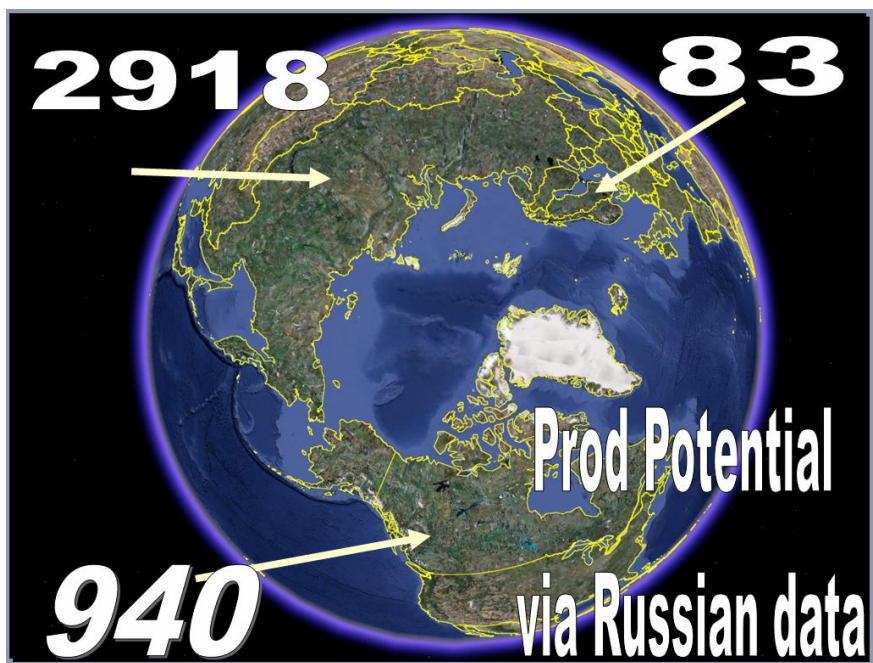
Figur 9a.

Virkesförråd i vissa regioner. (Miljarder m³sk) Källa: [48]



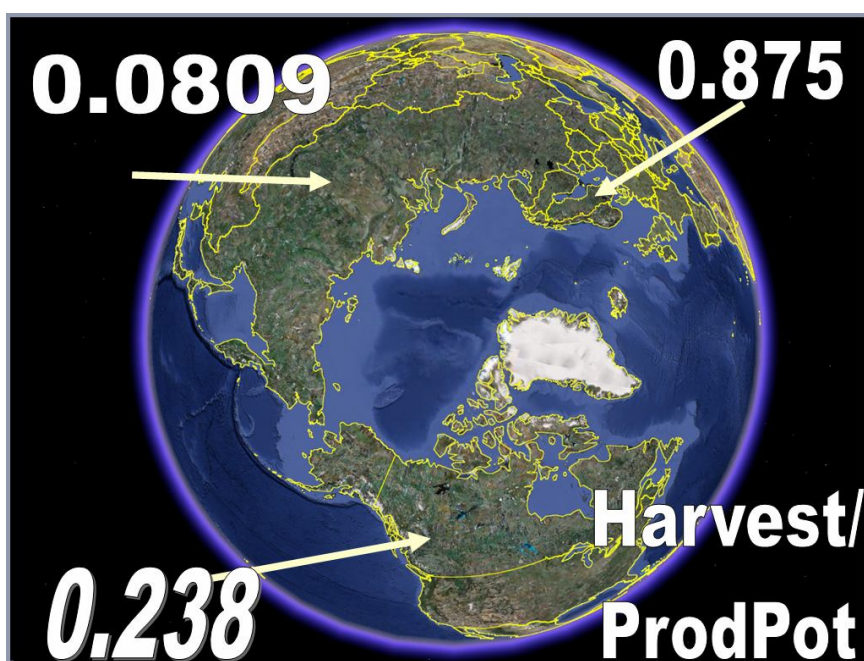
Figur 9b.

Aktuell avverkning i vissa regioner. (Miljoner m³sk per år) Källa: [48]



Figur 9c.

Skogsproduktionspotential i vissa regioner enligt schablonkalkyl. (Miljoner m³sk per år) Källa: [48]



Figur 9d.

Aktuell avverkning dividerad med skogsproduktionspotential i vissa regioner enligt schablonkalkyl. Källa: [48]

Rationella beslut på alla nivåer

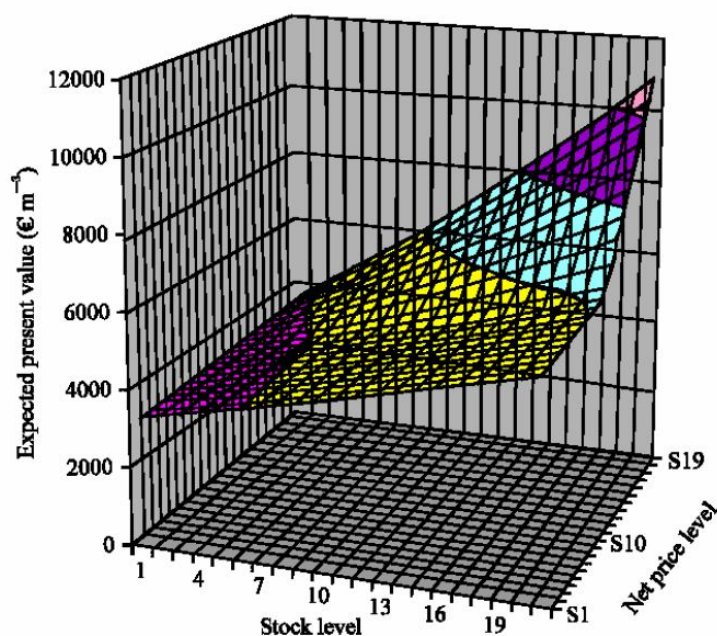
Projektområdet ”*Ekonomisk skogsproduktion m.h.t. skogsindustri och energiindustri*” kan och bör analyseras på alla relevanta nivåer, från den globala nivån till beslut och åtgärder i skogen, i det konkreta skogsbeståndet. Referenslistan ger också exempel på studier av beslutsproblem på alla dessa nivåer. Här ska endast ett par nivåer lyftas fram:

En av de viktiga frågorna på den mest fundamentala nivån, i praktiskt skogsbruk, gäller val av avverkningsform. I många länder är slutavverkningar förbjudna och kontinuerligt skogsbruk med ”eviga gallringar” är det enda tillåtna alternativet. I Sverige är ”kontinuerligt skogsbruk” vanligen inte en accepterad metod, i alla fall inte om man vill tillämpa denna metod med ekonomiskt rationella val av virkesförråd. Dessa frågor har debatterats under flera år i media och åtskilliga enskilda skogsägare har tvingats vidta åtgärder som inte ekonomiskt kan försvaras. Lohmander har under många år efterlyst sakliga ekonomiska kalkyler och redovisningar som motiv för olika skogspolitiska beslut i dessa frågor, vilka har varit omöjliga att få fram från myndigheterna. Detta har givetvis stor betydelse för projektet. Tack vare att Skogsstyrelsen i Sverige har fått en ny generaldirektör under projekttiden så har möjligheten öppnats att diskutera dessa frågor även i Skogsstyrelsens egen tidning Skogseko, landets största skogstidning. Här finns Lohmanders senaste vetenskapliga studier av denna fråga: [3], [14] och [40].

Entering stock (cubic metres per hectare)	Price (SEK per cubic metre)				
	220	260	300	340	380
30	0	0	0	0	0
37	0	0	0	0	0
45	0	0	0	0	0
55	0	0	0	0	0
67	0	0	0	0	37
81	0	0	0	0	51
97	0	0	0	0	67
116	0	0	0	49	86
136	0	0	0	69	106
159	0	0	0	92	129
183	0	0	46	116	153
207	25	25	71	140	178

Figur 10.

Optimala avverkningsuttag (m³sk/ha och femårsperiod) vid optimering av förväntat nuvärde vi kontinuerligt skogsbruk, som funktion av aktuellt virkesförråd och nettopris under vissa förutsättningar. Källa: [3]



Figur 11.

Optimalt förväntat nuvärde vi kontinuerligt skogsbruk som funktion av initialvillkoren gällande virkesförråd och nettopris under vissa förutsättningar. Källa: [14]

Här finns de senaste debattinläggen i denna fråga: [36] och [50].

Våren 2010 präglas av betydande ekonomisk osäkerhet, särskilt inom EU. De senaste publicerade studierna inom projektet gällande optimal skoglig primärproduktion visar just hur man bör optimera investeringar i skoglig produktion och avverkning m.h.t. att produktpriserna varierar mycket och oförutsägbart. Lu och Lohmander [56] samt Mohammadi, Lohmander och Obersteiner [62] är sådana exempel.

Marknaderna och marknadsaktörerna påverkas givetvis av såväl prisvariationer som ökande kapacitet och verksamhet inom bioenergiområdet. Lohmander [57] och [58] diskuterar dessa omständigheter.

Ett stort antal ekonomiskt betydelsefulla beslut vilka kräver stor kompetens i logistik och ekonomi, ligger på råvaruförsörjnings- och lagerpolicynivån, såväl inom den traditionella skogsindustrin som inom energiföretagen, särskilt värme- och kraftvärmeverken. Några matematiska modeller och datorprogram för att optimera anskaffning och lager med hänsyn till säsongsvariationer och oförutsägbara variationer av olika slag har utvecklats och även integrerats i jägmästarutbildningen och forskarutbildningen: [23], [24], [26].

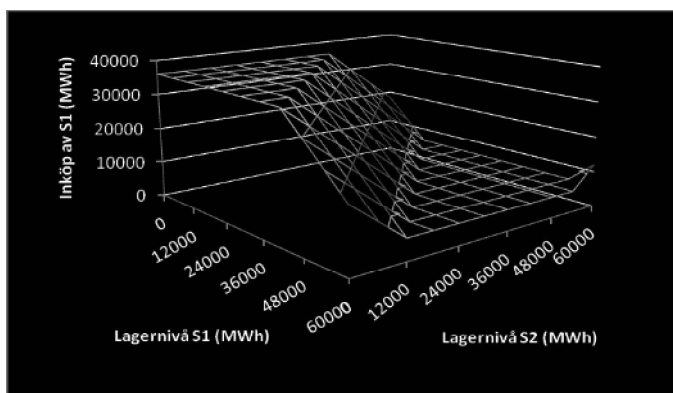
```

Optimal stock investment table
*****
i =          0      1      2      3      4      5      6      7      8
t = 0         4      4      4      4      4      3      2      1      0
t = 1         4      4      4      4      4      3      2      1      0
t = 2         4      4      4      4      4      3      2      1      0
t = 3         4      4      4      4      4      3      2      1      0
t = 4         4      4      4      4      4      3      2      1      0
t = 5         4      4      4      4      4      3      2      1      0
t = 6         4      4      4      4      4      3      2      1      0
t = 7         4      4      4      4      4      3      2      1      0
t = 8         4      4      4      4      4      3      2      1      0
t = 9         4      4      4      4      4      3      2      1      0
t = 10        4      4      4      4      4      3      2      1      0
t = 11        4      4      4      4      4      3      2      1      0
t = 12        4      4      4      4      4      3      2      1      0
t = 13        4      4      4      4      4      3      2      1      0
t = 14        4      4      4      4      4      3      2      1      0
t = 15        4      4      4      4      4      3      2      1      0
t = 16        4      4      4      4      4      3      2      1      0
t = 17        4      4      4      4      4      3      2      1      0
t = 18        3      3      3      3      3      2      1      0      0
t = 19        2      2      2      2      2      1      0      0      0
t = 20        0      0      0      0      0      0      0      0      0
    
```

Figur 12.

Optimal råvaruanskaffning (km³/vecka) vid olika ingående lagernivåer (km³), i, under olika veckor, t, för viss grad av leveransvariation. Källa [52]

Ett examensarbete har även genomförts med titeln: Optimalt råvarulager för biobränsleföretaget [42] vilket bygger på användningen av en av dessa optimeringsmodeller. Där utvecklas en metod för optimering av hur ett värmeverk (eller kraftvärmeverk) bör anpassa lagernivåerna av olika slags energiråvaror (inklusive GROT etc.) till årstid, temperatur och andra omständigheter.



Figur 13.

Bestämning av optimal verksamhet under ett år vid ett värmeverk via stokastisk dynamisk programmering. Figuren visar en del av resultatet, nämligen optimal anskaffning av S1 (skogsbränsle) vid olika kombinationer av lagervolymer för S1 (skogsbränsle) och S2 (Industribiprodukter). Låg temperatur, vecka 1. Källa: [42].

Multinationella och multisektoriella konferenser

Peter Lohmander har sedan sommaren 2007 varit ordförande vid fyra ledande konferenser vilka redovisas med mer information och länkar i referenslistan:

[1] Operations Research in the Forest Sector (Cluster), INFORMS International Meeting 2007, Puerto Rico (Hela klustret, två dagar)

[11] Energy Forum, Stockholm, 6-7 February 2008 (Hela konferensen, två dagar)

[37] International seminar, ECONOMICS OF FORESTRY AND FOREST SECTOR: ACTUAL PROBLEMS AND TRENDS, St Petersburg, Russia, March 2009 (Konferensens andra dag)

[45] European Biomass and Bioenergy Forum, MarcusEvans, London, UK, 8-9 June, 2009 (Hela konferensen, två dagar)

Referenslistan inkluderar dessutom en lång rad andra konferenser vid vilka Peter Lohmander har presenterat olika forskningsresultat.

Projektets utveckling och planer för den kommande perioden

Betydande engagemang har ägnats åt planeringen av en expansion av projektet med avseende på såväl finansiella och personella resurser som internationellt samarbete. Peter Lohmander har tagit initiativ till ett globalt projekt "Rational and sustainable international policy for the forest sector - with consideration of energy, global warming, risk and regional development" med samarbetspartners från flera världsdelar, inklusive USA, Ryssland och Kina samt flera stater från andra regioner. En preliminär presentation gavs på SLU i februari 2009 [35]. Projektet diskuterades i Ryssland under

2009 [37], [43], [47]. En preliminär plan från augusti 2009 finns tillgänglig [46]. Presentationer och projektdiskussioner har också genomförts vid Canadas [48] och Chiles [51] ambassader i Stockholm under hösten 2009.

Projektet ”Rationell, uthållig och miljövänlig bioenergiutveckling, skogssektorpolicy och globala energiråvaruflöden” grundas på den internationella projektplanen [46] och avser den svenska delen av det globala projektet. En ansökan har inlämnats för detta projekt till Energimyndigheten [53] under oktober 2009.

Regions and Partners

The project organization design process has started. Many constructive suggestions have been obtained and regional coordinators defined for several parts of our planet including Africa (Ethiopia), P.R. China, Europe (Germany, Spain, Sweden, Switzerland), Himalaya (Nepal), the Middle East (Iran), Russian Federation, South Korea and USA.

Figur 14.

Källa: [51]

Dessutom har samverkansdiskussioner förts mellan SLU (via Peter Lohmander), KTH, Stockholms Universitet och Mittuniversitetet. Samverkansprojektet ”Systemanalytisk ansats till utveckling och utvärdering av förvaltningsmodeller med fokus på hållbar produktion av biobränsle samt ackompanjerande taktiska beslutsstödsmodeller för markägare” har definierats och en ansökan [55] har ställts till Skogssällskapet i November 2009.

Den närmast förestående verksamheten inriktas mot centrala delar av projektet, vilka även finns dokumenterade i referenslistans senare del i form av kommande föredrag och rapporter. Dessa är rubriker och titlar på nära förestående rapporter och föredrag:

INFORMS International, Buenos Aires, Juni 2010:

An International Supply Chain Optimization Approach to Sustainable Bio Energy and Forest Sectors,

Optimal Economic Decision Rules in the Biomass Supply Chain with CO₂ Considerations,

Optimization of the Forest and Bio Energy Supply Chain in Sweden,

Offentliga föreläsningar, Universitat fur Bodenkultur, Wien, Juni 2010:

Economic and sustainable forest production with consideration of the forest and energy industries, global warming and international raw material flows,

Economically optimal integrated management and information systems at the forest enterprise level under risk and certainty

European Biomass and Bioenergy Forum, September, 2010:

Optimum Combination of Biomass Production with Investments in Infrastructure

Rumslig dynamisk optimeringsmodell under utveckling:

Economically optimal coordinated expansion of district heating, CHP and bioenergy in a region: A mathematical model and a dynamic programming algorithm,

Economically optimal coordinated expansion of district heating, CHP and bioenergy in a region: A case study and comparisons with an optimized strategy

En detaljplan utvecklas i takt med ny information om ansokningarnas utfall.

Resurser

Personella och ovriga resurser

Lyckligtvis har det visat sig mojligt att grundligt engagera mycket kvalificerade personer i projektet aven utan reguljart anstallningsforfarande och lonekostnader via projektmedlen. En doktorand fran Moscow Forest University och en fran UPV, Polytechnical university of Valencia, deltar nu i arbetet i Umea med egna lone- och stipendiemedel fran Ryssland, Spanien respektive EU. En doktorand fran Iran kommer ocksa, finansierad av Iran, att vara i Umea och arbeta fr.o.m. augusti 2010 och 9 manader framåt. Dessutom har det varit mojligt att under det senaste halvaret, utan kostnader for projektet, publicera tva artiklar i vetenskapliga tidskrifter tillsammans med tva tidigare doktorander, vilka nu ar professor respektive universitetslektor och executive editor for en internationell tidskrift i P.R.China respektive Iran. En doktorand i USA har ocksa knutits till projektet, vilken bedriver anknytande forskning i North Carolina med anslag fran USA.

Med projektets nuvarande budget kan man inte, via anstallningar, expandera projektets personella resurser. Projektmedlen anvandes i stort sett till att tacka projektledarens halva lon med de olika sociala kostnader och andra palagg som tillampas i universitetsvarlden. Vissa resor, bocker, datorprogram och motsvarande betalas ocksa av projektmedlen. Givetvis skulle det ga att expandera verksamheten inom projektet med fler medarbetare om medel for detta funnes. Projektledarens bedomning ar att projektets fragestallningar ar av mycket stor betydelse for saval den traditionella

skogssektorn som för energiindustrin och samhället i stort, vilket tydligt illustreras av det stora intresse för resultaten från såväl internationella tidskrifter och branschtidskrifter som från vetenskapliga konferenser och branschkonferenser.

Projektledaren menar vidare att det är svårt att finna något forskningsområde där expanderade resurser skulle vara mer lönsamma investeringar, för Sverige eller för världen.

Av dessa skäl har projektledaren sänt en ansökan till Energimyndigheten, vilken, om den beviljas, kommer att finansiera en professor, en disputerad forskare, fyra doktorander och en halvtids sekreterare under fyra år.

Planer finns också på att efterhand lämna en ansökan till EUs sjunde ramprogram i samverkan med forskare från flera länder inom och utom Europa.

Ekonomi

Projektets totala budget för de fyra åren är två miljoner SEK. Budgeten för de första tre åren omfattar 500 000 SEK per år. Dessa medel har också förbrukats.

Risker

Det finns idag ingen anledning att befara att projektet inte ska kunna genomföras enligt planen.

Referenslista

I listan har endast referenser inkluderats från och med Juni 2007 som har relevans för projektet.

[1] Lohmander, P., Stochastic Dynamic Optimization of Forest Industry Company Management, INFORMS International Meeting 2007, Puerto Rico, Power Point Presentation, <http://www.Lohmander.com/SDO.ppt>
OR in the Forest Sector: <http://www.lohmander.com/ORForSec07.doc>

[2] Lohmander, P., A Stochastic Differential (Difference) Game Model With an LP Subroutine for Mixed and Pure Strategy Optimization, INFORMS International Meeting 2007, Puerto Rico, Power Point Presentation, <http://www.Lohmander.com/SDG.ppt>
Military Operations Research: http://www.lohmander.com/mil/Mil_OR_2007.htm

[3] Lohmander, P., Adaptive Optimization of Forest Management in a Stochastic World, in Weintraub A. et al (Editors), Handbook of Operations Research in Natural Resources, Springer, Springer Science, International Series in Operations Research and Management Science, New York, USA, pp 525-544, 2007
http://www.amazon.ca/gp/reader/0387718141/ref=sib_dp_pt/701-0734992-1741115#reader-link

[4] Mohammadi, L.S., Lohmander, P., Stumpage Prices in the Iranian Caspian Forests, Asian Journal of Plant Sciences, 6 (7): 1027-1036, 2007, ISSN 1682-3974, 2007 Asian Network for Scientific Information, <http://ansijournals.com/ajps/2007/1027-1036.pdf>
<http://www.Lohmander.com/MoLo2007.pdf>

- [5] Ekman, S-O., (Interview with Peter Lohmander): Fabriken läggs ner helt i onödan, Gefle Dagblad, 2007-10-30
<http://www.gd.se/start.jsp>
<http://www.gd.se/Article.jsp?article=116927>
- [6] Lohmander, P., Skapa inte arbetslöshet när industrikapaciteten borde expanderas! (SVT Nyheter, 2007-10-30, 19.10)
<http://svt.se/svt/play/video.jsp?a=379740>
- [7] Lohmander, P., Ökad avverkning skulle kunna rädda Norrsundet, Nordic Paper Journal, 2007-10-30
<http://www.papernet.se/iuware.aspx?pageid=395&ssoid=69620>
- [8] Lohmander, P., Fabriken läggs ned helt i onödan, Skogsindustrierna, 2007-10-31
<http://www.skogsindustrierna.org/litiuminformation/site/page.asp?Page=10&IncPage=578&Destination=227&IncPage2=236&Destination2=226&PKNews=5935>
- [9] Lohmander, P., Norrsundet läggs ner helt i onödan, Nordisk Papper och Massa, 2007-11-01
<http://www.branschnyheter.se/article11497.php>
- [10] Lohmander, P., Lägg inte ned Svensk skogsindustri på grund av virkesbrist, Krönika, Nordisk Papper och Massa 8/2007
http://www.Lohmander.com/kronika_NPM07.pdf
- [11] Lohmander, P., Energy Forum, Stockholm, 6-7 February 2008, Conference program with links to report and software by Peter Lohmander:
<http://www.energyforum.com/events/conferences/2008/c802/program.php>
<http://www.lohmander.com/EF2008/EF2008Lohmander.htm>
- [12] Lohmander, P., Ekonomiskt rationell dynamisk utveckling för skogen, skogsindustrin och energiindustrin i Sverige (Manuscript 2008-03-03)
<http://www.Lohmander.com/ERD2008/ERD2008.pdf>
- [13] Lohmander, P., Ekonomiskt rationell utveckling för skogs- och energisektorn i Sverige, Nordisk Papper och Massa, Nr 3, 2008
- [14] Lohmander, P., Mohammadi, S., Optimal Continuous Cover Forest Management in an Uneven-Aged Forest in the North of Iran, Journal of Applied Sciences 8(11), 2008
<http://ansijournals.com/jas/2008/1995-2007.pdf>
<http://www.Lohmander.com/LoMoOCC.pdf>
- [15] Mohammadi, L.S., Lohmander, P., A game theory approach to the Iranian forest industry raw material market, Caspian Journal of Environmental Sciences, Vol 6, No1, pp. 59-71, 2008
<http://research.guilan.ac.ir/cjes/.papers/969.pdf>
<http://www.Lohmander.com/MoLoAGTA.pdf>

[16] Lohmander, P., (Eng: Peter Lohmander (in white jacket and black tie) explains that the forest growth strongly exceeds the harvest. Lohmander motivates increased harvesting and increased capacity expansion in bioenergy plants and the forest products industry), Swe: Skogsavverkningen kan ökas enligt forskare! (Swedish Television, News, 2008-05-29, 19.15) <http://svt.se/svt/play/video.jsp?a=1158529>

[17] Lohmander, P., Guidelines for Economically Rational and Coordinated Dynamic Development of the Forest and Bio Energy Sectors with CO₂ constraints, Proceedings from the 16th European Biomass Conference and Exhibition, Valencia, Spain, 02-06 June, 2008 (In the version in the link, below, an earlier misprint has been corrected.) <http://www.Lohmander.com/Valencia2008.pdf>

[18] Lohmander, P., Economically Optimal Joint Strategy for Sustainable Bioenergy and Forest Sectors with CO₂ Constraints, European Biomass Forum, Exploring Future Markets, Financing and Technology for Power Generation, CD, Marcus Evans Ltd, Amsterdam, 16th-17th June, 2008 <http://www.Lohmander.com/Amsterdam2008.ppt>

[19] Lohmander, P., Ekonomiskt rationell utveckling för skogs- och energisektorn, Nordisk Energi, Nr. 4, 2008

[20] Lohmander, P., Optimal resource control model & General continuous time optimal control model of a forest resource, comparative dynamics and CO₂ consideration effects, SLU Seminar in Forest Economics, Umea, Sweden, 2008-09-18 <http://www.lohmander.com/CM/CMLohmander.ppt>

[21] Lohmander, P., Tools for optimal coordination of CCS, power industry capacity expansion and bio energy raw material production and harvesting, 2nd Annual EMISSIONS REDUCTION FORUM: - Establishing Effective CO₂, NO_x, SO_x Mitigation Strategies for the Power Industry, CD, Marcus Evans Ltd, Madrid, Spain, 29th & 30th September 2008 http://www.lohmander.com/Madrid08/Madrid_2008_Lohmander.ppt

[22] Lohmander, P., Optimal CCS, Carbon Capture and Storage, Under Risk, International Seminars in Life Sciences, Universidad Politécnica de Valencia, Thursday 2008-10-16 <http://www.lohmander.com/OptCCS/OptCCS.ppt>

[23] Lohmander, P., A two stage raw material stock optimization model, Swedish University of Agricultural Sciences, Umea, 2008-10-27, <http://www.lohmander.com/STOCKOPT/STOCKOPT.ppt>

[24] Lohmander, P., Optimala rundvirkeslager m.h.t. säsongsvariationer, Övning A, SLU, 2008-10-27, <http://www.lohmander.com/Woodstock/LagerA.pdf>

[25] Lohmander, P., Economic forest production with consideration of the forest and energy industries, E.ON International Bioenergy Conference, Malmo, Sweden, 2008-10-30 <http://www.lohmander.com/eon081030/eon081030.ppt>

- [26] Lohmander, P., Optimala rundvirkeslager m.h.t. stokastiska leveransvariationer, Övning B, SLU, 2008-11-02, <http://www.lohmander.com/LagerB/LagerB.pdf>
- [27] Lohmander, P., Optimal dynamic control of the forest resource with changing energy demand functions and valuation of CO2 storage, UE2008.fr, The European Forest-based Sector: Bio-Responses to Address New Climate and Energy Challenges? Nancy, France, November 6-8, 2008 <http://www.lohmander.com/Nancy08/Nancy08.ppt> (See also later versions 2009)
- [28] Lohmander, P., Optimal dynamic control of the forest resource with changing energy demand functions and valuation of CO2 storage, The European Forest-based Sector: Bio-Responses to Address New Climate and Energy Challenges, Nancy, France, November 6-8, 2008, Proceedings: (forthcoming) in French Forest Review (2009) Abstract: Page 65 of: http://www.gip-ecofor.org/docs/34/rsums_confnancy2008_20081105.pdf
Presentation as pdf: http://www.gip-ecofor.org/docs/nancy2008/ppt_des_presentations_orales/lohmander_session_3.1.pdf
Conference: <http://www.gip-ecofor.org/docs/34/nancy2008englishprogramme20081106.pdf>
- [29] ECOFOR, (in French) Summary of results by Peter Lohmander (on page 8) in “Evaluation du developpement de la bioenergie”, in Bulletin d’information sur les forets europeennes, l’energie et climat, Volume 157, Numero 1, Lundi 10 novembre 2008 <http://www.gip-ecofor.org/docs/34/nancy2008syntheseiisd.pdf>
- [30] IISD, Summary of results by Peter Lohmander (on page 6) in “Evaluation of Bioenergy Development”, in European Forests, Energy and Climate Bulletin, Published by the International Institute for Sustainable Development (IISD) <http://www.iisd.org/>, Vol. 157, No. 1, Monday, 10 November, 2008 <http://www.iisd.ca/download/pdf/sd/ymbvol157num1e.pdf>
- [31] Lohmander, P., Integrated Regional Study Stage 1., Presentation at the E.ON - Holmen - Sveaskog - SLU Research Meeting, Norrköping, Sweden, 2008-12-10 – 2008-12-11, <http://www.lohmander.com/NorrDec08/NorrDec08.ppt>, <http://www.lohmander.com/NorrDec08/NorrDec08.pdf>, <http://www.lohmander.com/NorrDec08/NorrDec08RawData.xls>
- [32] Lohmander, P., Öka avverkningen och hjälp Sverige ur krisen, VI SKOGSÄGARE, Debatt, Nr. 1, 2009 <http://www.lohmander.com/PLdebattVIS2009nr1.pdf>
- [33] Lohmander, P., Economic Forest Production with Consideration of the Forest and Energy Industries (SLU 2009-01-29), <http://www.lohmander.com/SLU09/SLU09.pdf>
<http://www.lohmander.com/SLU09/SLU09.ppt>
- [34] Lohmander, P., Öka avverkningen och hjälp Sverige ur krisen, Skogs-Sverige-Nyheter, skogssverige.se, onsdag, feb. 18, 2009
- [35] Lohmander, P., Rational and sustainable international policy for the forest sector with consideration of energy, global warming, risk, and regional development, SLU, Umea, 2009-02-18, <http://www.lohmander.com/IntPres090218.ppt>

[36] Lohmander, P., Skogsägaren måste ändå bestämma, Västerbottenskuriren, Repliken, 2009-03-25, http://www.Lohmander.com/Lohmander_VK_090325.pdf
http://www.Lohmander.com/Lohmander_VK_090325.doc
<http://www.vk.se/Article.jsp?article=264258>

[37] Lohmander, P., Strategic options for the forest sector in Russia with focus on economic optimization, energy and sustainability
(Full paper in English with short translation to Russian), ICFFI News, Vol. 1, Number 10, March 2009

<http://www.Lohmander.com/RuMa09/RuMa09.htm>

International seminar, ECONOMICS OF FORESTRY AND FOREST SECTOR:
ACTUAL PROBLEMS AND TRENDS, St Petersburg, Russia, March 2009,

<http://www.lohmander.com/RuMa09/ProgramRuMa09.pdf>

[38] Lohmander, P., Satsa på biobränsle, Skogsvärden, Nr 1, 2009

http://www.Lohmander.com/PL_SV_1_09.jpg

[39] Lohmander, P., Stor potential för svensk skogsenergi, Nordisk Energi, Nr. 2, 2009

<http://www.Lohmander.com/Information/ne1.jpg>

<http://www.Lohmander.com/Information/ne2.jpg>

<http://www.Lohmander.com/Information/ne3.jpg>

http://www.Lohmander.com/PL_SvSE_090205.pdf

http://www.Lohmander.com/PL_SvSE_090205.doc

[40] Lohmander, P., A dynamic diameter distribution model for numerical economic optimization of continuous cover forest management, 2009-04-16,

http://www.lohmander.com/IFP09/Prel_CCF1_results_Lohmander_Peter_090416.pdf

http://www.lohmander.com/IFP09/Prel_CCF1_results_Lohmander_Peter_090416.doc

[41] Lohmander, P., Stor potential för svensk skogsenergi, Skogssverige - Pressmeddelande 2009-05-20,

http://www.skogssverige.se/pressrum/pressmeddelanden/lohmander_NE_209.pdf

[42] Lohmander, P., Aggeryd, B., Datorprogram för lageroptimering via stokastisk dynamisk programmering i biobränsleföretag (Bilaga A), in Aggeryd, B., Optimalt råvarulager för biobränsleföretaget, Master Thesis,

Swedish University of Agricultural Sciences, Dept. of Forest Economics, 2009

http://www.Lohmander.com/Ag_Biobr_stock_09.pdf

http://www.Lohmander.com/Ag_Biobr_stock_09.doc

[43] Lohmander, P., Strategiska möjligheter för skogssektorn i Ryssland

Nordisk Papper och Massa, Nr 2, 2009

http://www.Lohmander.com/PL_NPM_2_2009.pdf

http://www.Lohmander.com/PL_RuSwe_09.pdf

http://www.Lohmander.com/PL_RuSwe_09.doc

- [44] Lohmander, P., Economic forest production with consideration of the forest- and energy industries, Project meeting presentation, Stockholm, Sweden, 2009-05-11, http://www.lohmander.com/EON_090511.ppt
- [45] Lohmander, P., Derivation of the Economically Optimal Joint Strategy for Development of the Bioenergy and Forest Products Industries, European Biomass and Bioenergy Forum, MarcusEvans, London, UK, 8-9 June, 2009, http://www.lohmander.com/London09/London_Lohmander_09.ppt & <http://www.lohmander.com/London09.pdf>
- [46] Lohmander, P., Rational and sustainable international policy for the forest sector - with consideration of energy, global warming, risk, and regional development, Preliminary plan, 2009-08-05, <http://www.lohmander.com/ip090805.pdf>
- [47] Lohmander, P., Strategiska möjligheter för skogssektorn i Ryssland SkogsSverige 2009-08-10 http://www.skogssverige.se/nyheter/nyhetsdokument/PL_NPM_2_2009.pdf
- [48] Lohmander, P., Strategic options for the forest sector in Canada with focus on economic optimization, energy and sustainability - Motives for integration in a global project, Presentation at the Canadian Embassy in Stockholm, Sweden, Monday 2009-08-17, <http://www.lohmander.com/CanEmbPL090817.ppt> <http://www.lohmander.com/CanEmbPL090817.pdf>
- [49] Lohmander, P., Såg och massabolaget (Ett modellföretag), SLU, 2009-08-20, <http://www.lohmander.com/SkogIndEk2009.pdf>
- [50] Flyckt, R. (Interview with Peter Lohmander concerning continuous cover forestry, p.4-5), Naturkultur - frälsning eller villolära, Skogseko, Nr. 3, 2009 <http://www.skogsstyrelsen.se/episerver4/templates/SNormalPage.aspx?id=43015#> http://www.Lohmander.com/Skogseko_3_2009.pdf
- [51] Lohmander, P., Rational and sustainable international policy for the forest sector with consideration of energy, global warming, risk and regional development, Chilean Embassy (Vinnova) in Stockholm, 2009-10-07, <http://www.lohmander.com/IntPres091007.ppt>
- [52] Lohmander, P., Stochastic dynamic programming (Computer programming examples, partly via Lingo 11.0), , SLU, 2009-10-11, <http://www.lohmander.com/AppPro/L7.pdf>
- [53] Lohmander, P., Rationell, uthållig och miljövänlig bioenergiutveckling, skogssektorpolicy och globala energiråvaruflöden, Ansökan om finansiellt stöd till Energimyndigheten, 2009-10-19
- [54] Lohmander, P., Dynamic game theory (Computer programming examples, via Lingo 11.0), SLU, 2009-10-23, <http://www.lohmander.com/AppPro/L8.pdf>

- [55] Ekenberg, L. (SU), Olsson, L. (MIUN), Lohmander, P. (SLU), Systemanalytisk ansats till utveckling och utvärdering av förvaltningsmodeller med fokus på hållbar produktion av biobränsle samt ackompanjerande taktiska beslutsstödsmodeller för markägare (Samarbetsprojekt, Projektägare SU), Ansökan om forskningsmedel till Skogssällskapet, 2009-11-18
- [56] Lu, F., Lohmander, P., Optimal Decisions for Mixed Forests under Risk, *Scientia Silvae Sinicae*, Vol. 45, No. 11, Nov. 2009
http://www.Lohmander.com/Lu_Lohmander_2009.pdf
- [57] Kjellin, P., (Interview with Peter Lohmander), Sveaskogs inträde som virkesköpare på marknaden är inget problem, det förbättrar snarare konkurrensen, *Skogsland* Nr 52/53 2009
http://www.Lohmander.com/Lohmander_Skogsland_091218.pdf
- [58] Palo, I., (Interview with Peter Lohmander), Kritiken mot Sveaskogs virkesköp är märklig, *SkogsSverige* 18 december 2009
<http://www.skogssverige.se/aktuellt/lasmer.cfm?27396>
http://www.Lohmander.com/Lohmander_SkogsSverige_091218.pdf
- [59] Lohmander, P., Optimal forest management with respect to the global warming problem and global economics, Lectures at UPV, Polytechnical University of Valencia, February 2010, http://www.lohmander.com/PL_UPV_2010/PL_at_UPV_Feb_2010.pdf
- [60] Lohmander, P., Zazykina, L., Rational and sustainable utilization of forest resources with consideration of recreation and tourism, bioenergy, the global warming problem, paper pulp and timber production: A mathematical approach, Proceedings of the II international workshop on Ecological tourism, Trends and perspectives on development in the global world, Saint Petersburg Forest Technical Academy, April 15-16, 2010
http://www.Lohmander.com/SPb201004/Lohmander_Zazykina_SPbFTA_2010.pdf
http://www.Lohmander.com/SPb201004/Lohmander_Zazykina_SPbFTA_2010.doc
http://www.Lohmander.com/SPb201004/PPT_Lohmander_Zazykina_SPbFTA_2010.ppt
http://www.Lohmander.com/SPb201004/PPT_Lohmander_Zazykina_SPbFTA_2010.pdf
- [61] Zazykina, L., Lohmander, P., The utility of recreation as a function of site characteristics: Methodological suggestions and a preliminary analysis, Proceedings of the II international workshop on Ecological tourism, Trends and perspectives on development in the global world, Saint Petersburg Forest Technical Academy, April 15-16, 2010
http://www.Lohmander.com/SPb201004/Zazykina_Lohmander_SPbFTA_2010.pdf
http://www.Lohmander.com/SPb201004/Zazykina_Lohmander_SPbFTA_2010.doc
- [62] Mohammadi Limaiei, S. Lohmander, P. and Obersteiner, M. 2010. Decision making in forest management with consideration of stochastic prices, *Iranian Journal of Operations Research*, 2(1), In Press

[63] Lohmander, P., An International Supply Chain Optimization Approach to Sustainable Bio Energy and Forest Sectors, Abstracts, INFORMS International, Buenos Aires, June 6-9, 2010

[64] Lohmander, P., Optimal Economic Decision Rules in the Biomass Supply Chain with CO₂ Considerations, Abstracts, INFORMS International, Buenos Aires, June 6-9, 2010

[65] Lohmander, P., Optimization of the Forest and Bio Energy Supply Chain in Sweden, Abstracts, INFORMS International, Buenos Aires, June 6-9, 2010

[66] Lohmander, P., Economic and sustainable forest production with consideration of the forest and energy industries, global warming and international raw material flows, Public Lecture, Universität für Bodenkultur Wien, Austria, June 30, 2010 (In preparation)

[67] Lohmander, P., Economically optimal integrated management and information systems at the forest enterprise level under risk and certainty, Public Lecture, Universität für Bodenkultur Wien, Austria, June 30, 2010 (In preparation)

[68] Lohmander, P., Optimum Combination of Biomass Production with Investments in Infrastructure, Abstracts, European Biomass and Bioenergy Forum, September 13-15, 2010

[69] Lohmander, P. & Lacruz, R.F., Economically optimal coordinated expansion of district heating, CHP and bioenergy in a region: A mathematical model and a dynamic programming algorithm (In preparation)

[70] Lacruz, R.F. & Lohmander, P., Economically optimal coordinated expansion of district heating, CHP and bioenergy in a region: A case study and comparisons with an optimized strategy (In preparation)

[71] Skogsstyrelsen, Statistik på Internet, 2010-05-07 <http://www.svo.se>

[72] Lohmander, P., Gedigna kunskaper i matematik är absolut nödvändiga, Debattartikel, Universitetsläraren, Nr 8, 2010
http://www.Lohmander.com/Sulf_8_10.pdf